



Mitteilungen an die Vereine 2020/2021

Alterskategorien 2020/2021

Stichtag 1.1.		Alterskategorien, SAISON 2020/2021									
VETERAN	SENIOR	JUNIOR U19	CADET U17	SCOLAIRE U15	MINIME U13	POUSSIN U11	PUPILLE U9	BAMBINI U7	SENIORS FEMMES	CADETTES U19	JEU. FILLES U15
ab dem Erreichen des Alters von 33 Jahren		2002	2004							2002	
		2003								2003	
		2004	2004							2004	
	ab dem Erreichen des Alters von 16 Jahren	2005	2005						ab dem Erreichen des Alters von 14 Jahren	2005	
			2006	2006					dem Erreichen des Alters von 14 Jahren	2006	2006
			2007	2007					Erreichen des Alters von 14 Jahren		2007
				2008	2008				des Alters von 14 Jahren		2008
				2009	2009				von 14 Jahren		2009
					2010	2010					2010
						2011					
						2012	2012				
						sowie ab dem Erreichen des Alters von 7 Jahren	2013				
						sowie ab dem Erreichen des Alters von 6 Jahren		2014			
						sowie ab dem Erreichen des Alters von 5 Jahren					

Kategorie Seniors I

Siehe Artikel 4 der FLF-Statuten - Ordner II, 2) *Règlement sur l'organisation du Championnat et de la Coupe*

Kategorie Seniors-Reserven

Spieler können ab dem Erreichen des 16. Lebensjahrs bei den Seniors-Reserven eingesetzt werden.

Die Spiele der Kategorie Seniors-Reserven können am Freitag, am Samstag, am Montag oder Dienstag ausgetragen werden.

Die Heimvereine können am Anfang der Saison den Wochentag ihrer Heimspiele festlegen und dies dem Verbandssekretariat mitteilen.

Letztes Meisterschaftsspiel der Saison: Wegen dem zeitweiligem Schiedsrichtermangel und/oder die Belegung der verschiedenen Spielfelder kann das Verbandssekretariat nicht garantieren, dass sämtliche Spiele der Kategorie Seniors-Reserven gleichzeitig ausgetragen werden können.

Bei den Spielen der Kategorie Seniors-Reserven ist keine Beschränkung auf dem Spielbogen, was die Anzahl der transferierten Spieler (JT) und was die Anzahl der Spieler, welche ihre erste Lizenz als Spieler bei der FLF unterschrieben haben, vorgesehen (siehe auch Artikel 17 des « *Règlement sur les membres licenciés, transferts nationaux et transferts internationaux* »).

Spielzeit: 2 x 45 Minuten

Regelung betr. Auf- und Abstieg

1. Klasse (14 Mannschaften): die Mannschaften 10, 11, 12, 13 & 14 (5 Mannschaften) fallen in die 2. Klasse.
2. Klasse (2 x 14 Mannschaften):
die Mannschaften 1 der beiden Bezirke und die bestklassierte Mannschaft 2 der beiden Bezirke (Koeffizient Punkte, Tore) steigen in die 1. Klasse (3 Mannschaften), die Mannschaften 9,10,11,12,13 & 14 (12 Mannschaften) der beiden Bezirke fallen in die 3. Klasse.

3. Klasse (3 x 12 Mannschaften):
die Mannschaften 1 & 2 der drei Bezirke (6 Mannschaften) steigen in die 2. Klasse, die Mannschaften 9, 10, 11 & 12 der drei Bezirke (12 Mannschaften) fallen in die 4. Klasse.
4. Klasse (3 x 10 und 1 x 9 Mannschaften):
die Mannschaften 1 der 4 Bezirke und die 2 bestklassierten Mannschaften 2 der vier Bezirke (Koeffizient Punkte, Tore) (6 Mannschaften) steigen in die 3. Klasse auf.

Spielberechtigung von Spielern der 1. Mannschaft einer Alterskategorie in einer Reservemannschaft

Auf dem Spielbogen einer Reservemannschaft dürfen nicht mehr als 3 Spieler aufgeführt sein, die am vorherigen offiziellen Spiel (Spiel des vorherigen Spieltages) der ersten Mannschaft der jeweiligen Alterskategorie mitgewirkt haben.

Dieses Reglement gilt ausschließlich für die Reservemannschaften der Kategorien Seniors I, Seniors II, Frauen, Juniors, Cadets und Cadettes.

Die Kontrolle der Spielberechtigung der Spieler kann anhand der Spielbogen im *Site extranet* der FLF vorgenommen werden.

Die gleichen Bestimmungen gelten für den Fall, wo ein Verein mehrere Reservemannschaften in einer Alterskategorie eingeschrieben hat. Im Falle eines Spiels einer 2. Reservemannschaft bezieht sich das Reglement auf das Spiel der 1. Reservemannschaft.

Ab dem Moment einer offiziellen Saison, wo ein Spieler der Kategorie Seniors bei einem Spiel auf dem Spielbogen der Mannschaft Seniors I stand, kann er bis zum Schluss der laufenden Saison nicht mehr bei einem Spiel einer 2. Reservemannschaft (also die dritte Mannschaft des Vereins) mitwirken.

Ausschließlich jene Spieler, welche an einem Minimum von 5 Spielen der Meisterschaft der Seniors II teilgenommen haben sind berechtigt an Barragespielen der Seniors II und an den Viertelfinalspielen, Halbfinalspielen und dem Endspiel der *Coupe des Seniors-Réserves* teilzunehmen.

Kategorie Frauen

Spielerinnen können ab dem Erreichen des 14. Lebensjahres bei den Frauen eingesetzt werden.

Die Spiele der Kategorie Frauen (2 x 45 Minuten) finden generell samstags statt.

Letztes Meisterschaftsspiel der Saison: Wegen dem zeitweiligem Schiedsrichtermangel und/oder die Belegung der verschiedenen Spielfelder usw. kann das Verbandssekretariat nicht garantieren, dass sämtliche Spiele der Kategorie Frauen am letzten Meisterschaftstermin gleichzeitig ausgetragen werden können.

Bei den Spielen der Kategorie Frauen sind maximal 4 transferierte Spielerinnen (JT) auf dem Spielbogen erlaubt.

Ab der Saison 2020/2021 müssen bei offiziellen Spielen der Seniors I – Mannschaften 7 Spielerinnen mit erster Lizenz (*première licence*) auf dem Spielbogen figurieren (siehe auch Artikel 18 « *Règlement sur les membres licenciés, transferts nationaux et transferts internationaux* »).

Die Meisterschaft ist in 3 Divisionen eingeteilt (Ligue 1 mit 14 Mannschaften, Ligue 2 mit 12 Mannschaften und Ligue 3 mit 9 Mannschaften).

Regelung betr. Auf- und Abstieg

Ligue 1:

Die Mannschaften 12, 13 & 14 steigen in die Ligue 2 ab. Die Mannschaft 11 der Ligue 1 bestreitet ein Entscheidungsspiel gegen die Mannschaft 3 der Ligue 2.

Ligue 2:

Die Mannschaften 1 & 2 steigen in die Ligue 1 auf. Die Mannschaft 11 der Ligue 1 bestreitet ein Entscheidungsspiel gegen die Mannschaft 3 der Ligue 2. Die Mannschaften 10, 11 & 12 steigen in die Ligue 3 ab. Die Mannschaft 9 der Ligue 2 bestreitet ein Entscheidungsspiel gegen die Mannschaft 3 der Ligue 3.

Ligue 3:

Die Mannschaften 1 und 2 der Ligue 3 steigen in die Ligue 2 auf. Die Mannschaft 9 der Ligue 2 bestreitet ein Entscheidungsspiel gegen die Mannschaft 3 der Ligue 3.

Kategorie Juniors U19

Stichdatum: 1.1.2002

Spielberechtigte Jahrgänge: 2002 / 2003 / 2004 / 2005

Die Spiele der Kategorie Juniors finden generell samstags statt.

Spieler dieser Kategorie können durch eine gelbe Karte verwarnet werden.

Juniors-Mannschaften ohne Begleitung eines Jugendleiters dürfen nicht antreten.

Der Jugendleiter ist nicht berechtigt als Spieler am Spiel teilzunehmen.

Spielzeit: 2 x 45 Minuten

Es wird mit Bällen der Größe 5 gespielt.

Die Meisterschaft wird in einer separaten Hin- und Rückrunde ausgetragen.

Regelung betr. Auf- und Abstieg

Vorrunde Saison 2020/2021:

Die Mannschaften werden in Serien zu je 6 Mannschaften (in der 4. Klasse je 7 Mannschaften) eingeteilt. Es wird eine Hin- und eine Rückrunde (10, bzw. 12 Spiele) ausgetragen.

Die Mannschaft 1 der Klasse I ist Meister der Vorrunde und ist automatisch für das Endspiel der Meisterschaft qualifiziert. Es wird kein Endspiel ausgetragen, wenn die gleiche Mannschaft als Sieger die Vor- und Rückrunde beendet.

Rückrunde Saison 2020/2021:

Die Rückrunde wird anhand der Platzierungen der Vorrunde wie folgt zusammengestellt: Die Mannschaft 1 der Klasse I ist Meister der Rückrunde und ist automatisch für das Endspiel der Meisterschaft qualifiziert. Es wird kein Endspiel ausgetragen, wenn die gleiche Mannschaft als Sieger die Vor- und Rückrunde beendet.

Klasse I:

Die Mannschaften 5 und 6 der Klasse I (2 Mannschaften) steigen in die Klasse II ab.

Klasse II:

Die Mannschaften 1 und 2 der Klasse II (2 Mannschaften) steigen in die Klasse I

auf. Die Mannschaften 5 und 6 der Klasse II (2) steigen in die Klasse III ab.

Klasse III:

Die Mannschaften 1 der zwei Bezirke (2 Mannschaften) steigen in die Klasse II auf. Die Mannschaften 5 und 6 der 2 Bezirke (4 Mannschaften) steigen in die Klasse IV ab.

Klasse IV:

Die Mannschaften 1 und 2 der beiden Bezirke (4 Mannschaften) steigen in die Klasse III auf.

Kategorie cadettes U19

Stichdatum: 1.1.2002

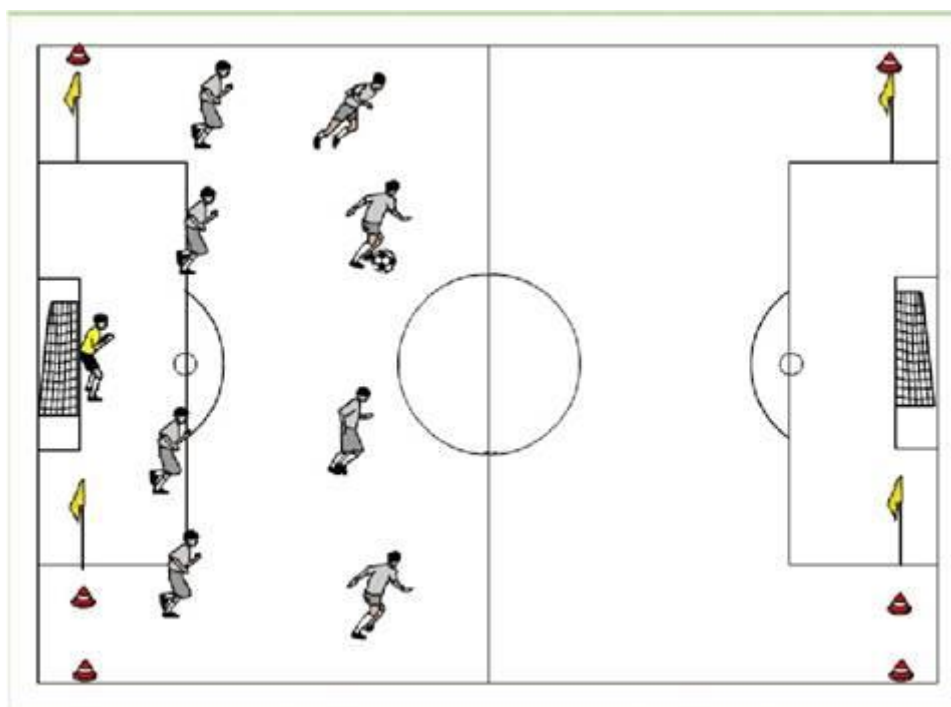
Spielberechtigte Jahrgänge: 2002 / 2003 / 2004/ 2005 / 2006

In dieser Kategorie wird 9 gegen 9 gespielt. Jede Mannschaft besteht aus 1 Torwart und 8 Feldspielerinnen.

Cadettes - Mannschaften ohne Begleitung eines Jugendleiters dürfen nicht antreten.

Es wird mit Bällen der Größe 5 gespielt.

Spielefeld:



Das Tor (5 x 2 Meter) wird auf der 5-Meter-Linie aufgestellt.

Die Strafstöße werden aus 11 Meter geschossen (von der 16-Meterlinie).

Die Eckstöße werden von der 16-Meter-Linie ausgeführt.

Die Abseitsregel wird angewandt.

Der Einwurf erfolgt per Hand.

Die Spiele der Kategorie cadettes finden generell sonntags statt.

Spielzeit: 2 x 35 Minuten

Die Spiele dieser Kategorie werden im Prinzip von einem offiziellen FLF - Schiedsrichter geleitet.

Verwarnung: 5 Minuten

Rote Karten: ja, nach 2 x 5 Minuten

Kategorie Cadets U17

Kategorie Cadets U17

Stichdatum: 1.1.2004

Spielberechtigte Jahrgänge: 2004 / 2005 / 2006 / 2007

Die Spiele der Kategorie Cadets finden generell sonntags statt.

Cadets-Mannschaften ohne Begleitung eines Jugendleiters dürfen nicht antreten.

Spielzeit: 2 x 40 Minuten

Es wird mit Bällen der Größe 5 gespielt.

Spieler dieser Kategorie können durch eine gelbe Karte verwarnet werden.

Die Meisterschaft wird in einer separaten Hin- und Rückrunde ausgetragen.

Regelung betr. Auf- und Abstieg

Vorrunde Saison 2020/2021:

Die Mannschaften werden generell in Serien zu je 6 Mannschaften (in der 5. Klasse II Serien mit 5 Mannschaften) eingeteilt. Es wird eine Hin- und eine Rückrunde (8, resp. 10 Spiele) ausgetragen.

Die Mannschaft 1 der Klasse I ist Meister der Vorrunde und ist automatisch für das Endspiel der Meisterschaft qualifiziert. Es wird kein Endspiel ausgetragen, wenn die gleiche Mannschaft als Sieger die Vor- und Rückrunde beendet.

Rückrunde Saison 2020/2021:

Die Rückrunde wird anhand des Klassementes der Vorrunde zusammengestellt:

Klasse I:

Die Mannschaften 5 und 6 der Klasse I (2 Mannschaften) steigen in die Klasse II ab. Die Mannschaft 1 der Klasse I ist Meister der Rückrunde und ist automatisch für das Endspiel der Meisterschaft qualifiziert. Es wird kein Endspiel ausgetragen, wenn die gleiche Mannschaft als Sieger die Vor- und Rückrunde beendet.

Klasse II:

Die Mannschaften 1 und 2 der Klasse II (2 Mannschaften) steigen in die Klasse I auf. Die Mannschaften 5 und 6 der Klasse II (2 Mannschaften) steigen in die Klasse III ab.

Klasse III:

Die Mannschaften 1 der zwei Bezirke (2 Mannschaften) steigen in die Klasse II auf. Die Mannschaften 5 und 6 der zwei Bezirke (4 Mannschaften) steigen in die Klasse IV ab.

Klasse IV:

Die Mannschaften 1 und die beste Mannschaft 2 (Koeffizient Punkte, Tore) der 3 Bezirke (4 Mannschaften) steigen in die Klasse III auf. Die Mannschaft 6 der drei Bezirke (3 Mannschaften) steigen in die Klasse V ab.

Klasse V:

Die Mannschaften 1 und 2 sowie die bestklassierte Mannschaft 3 der 4 Bezirke (Koeffizient Punkte, Tore) - (9 Mannschaften) steigen in die Klasse IV auf.

Kategorie Scolaires U15

Stichdatum: 1.1.2006

Spielberechtigte Jahrgänge: 2006 / 2007 / 2008 / 2009

Die Spiele der Kategorie Scolaires finden generell samstags statt.

Scolaires-Mannschaften ohne Begleitung eines Jugendleiters dürfen nicht antreten.

Spielerinnen können bis zum Erreichen des 14. Lebensjahrs bei den Scolaires eingesetzt werden. Wird das 14. Lebensjahr während der laufenden Saison erreicht, so kann diese zu Ende gespielt werden.

Spielzeit: 2 x 35 Minuten

Es wird mit Bällen der Größe 5 gespielt.

Spieler dieser Kategorie können mit einer gelben Karte verwarnet werden

Die Meisterschaft wird in einer separaten Hin- und Rückrunde ausgetragen.

Regelung betr. Auf- und Abstieg

Vorrunde Saison 2020/2021:

Die Mannschaften werden generell in Serien zu je 6 Mannschaften (in der 5. Klasse 4 Serien mit 5 Mannschaften) eingeteilt. Es wird eine Hin- und eine Rückrunde (8, resp. 10 Spiele) ausgetragen.

Die Mannschaft 1 der Klasse I ist Meister der Vorrunde und ist automatisch für das Endspiel der Meisterschaft qualifiziert. Es wird kein Endspiel ausgetragen, wenn die gleiche Mannschaft als Sieger die Vor- und Rückrunde beendet.

Rückrunde Saison 2020/2021:

Die Rückrunde wird anhand der Platzierungen der Vorrunde wie folgt zusammengestellt:

Klasse I:

Die Mannschaften 5 und 6 der Klasse I (2 Mannschaften) steigen in die Klasse

II ab. Die Mannschaft 1 der Klasse I ist Meister der Rückrunde und ist automatisch für das Endspiel der Meisterschaft qualifiziert. Es wird kein Endspiel ausgetragen, wenn die gleiche Mannschaft als Sieger die Vor- und Rückrunde beendet.

Klasse II:

Die Mannschaften 1 der zwei Bezirke (2 Mannschaften) steigen in die Klasse I auf. Die Mannschaften 5 und 6 der zwei Bezirke II (4 Mannschaften) steigen in die Klasse III ab.

Klasse III:

Die Mannschaften 1 und 2 der zwei Bezirke (4 Mannschaften) steigen in die Klasse II auf. Die Mannschaften 5 und 6 der zwei Bezirke (4 Mannschaften) steigen in die Klasse IV ab.

Klasse IV:

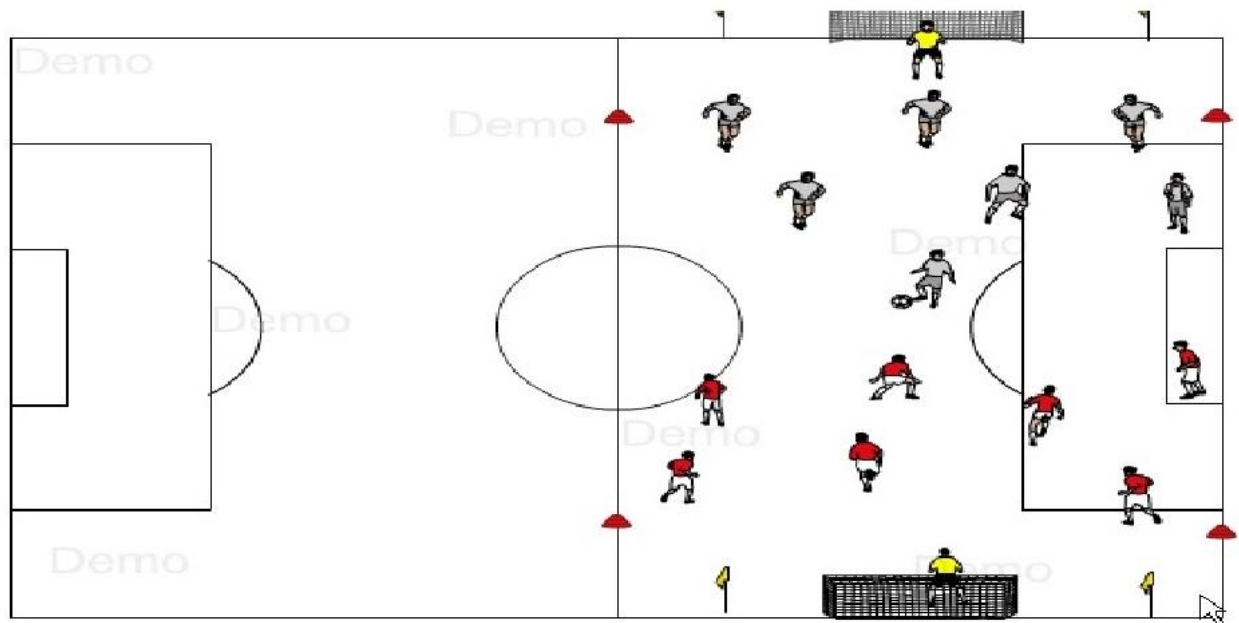
Die Mannschaften 1 und 2 der zwei Bezirke (4 Mannschaften) steigen in die Klasse III auf. Die Mannschaften 5 und 6 der zwei Bezirke (4 Mannschaften) steigen in die Klasse V ab.

Klasse V:

Die Mannschaften 1 und die beste Mannschaft 2 (Koeffizient Punkte, Tore) der drei Bezirke (4 Mannschaften) steigen in die Klasse IV auf. Die Mannschaften 6 der drei Bezirke (3 Mannschaften) steigen in die Klasse VI ab.

Klasse VI: Die Mannschaften 1 und die 4 besten Mannschaften 2 der 5 Bezirke (9 Mannschaften) steigen in die Klasse V auf.

Kategorie jeunes filles -15 ans



Stichdatum: 1.1.2006

Spielberechtigte Jahrgänge: 2006 / 2007 / 2008 / 2009 / 2010

In dieser Kategorie wird 8 gegen 8 gespielt. Jede Mannschaft besteht aus 1 Torwart und 7 Feldspielerinnen.

Eine Mannschaft besteht aus max. 14 Spielerinnen.

Jeunes filles - Mannschaften ohne Begleitung eines Jugendleiters dürfen nicht antreten.

Es wird mit Bällen der Größe 4 gespielt.

Die Strafstöße werden aus 7 Meter geschossen.

Strafraum - siehe Grafik

Die Abseitsregel wird angewandt.

Der Einwurf erfolgt per Hand.

Die Spiele der Kategorie jeunes filles finden generell am Sonntag statt.

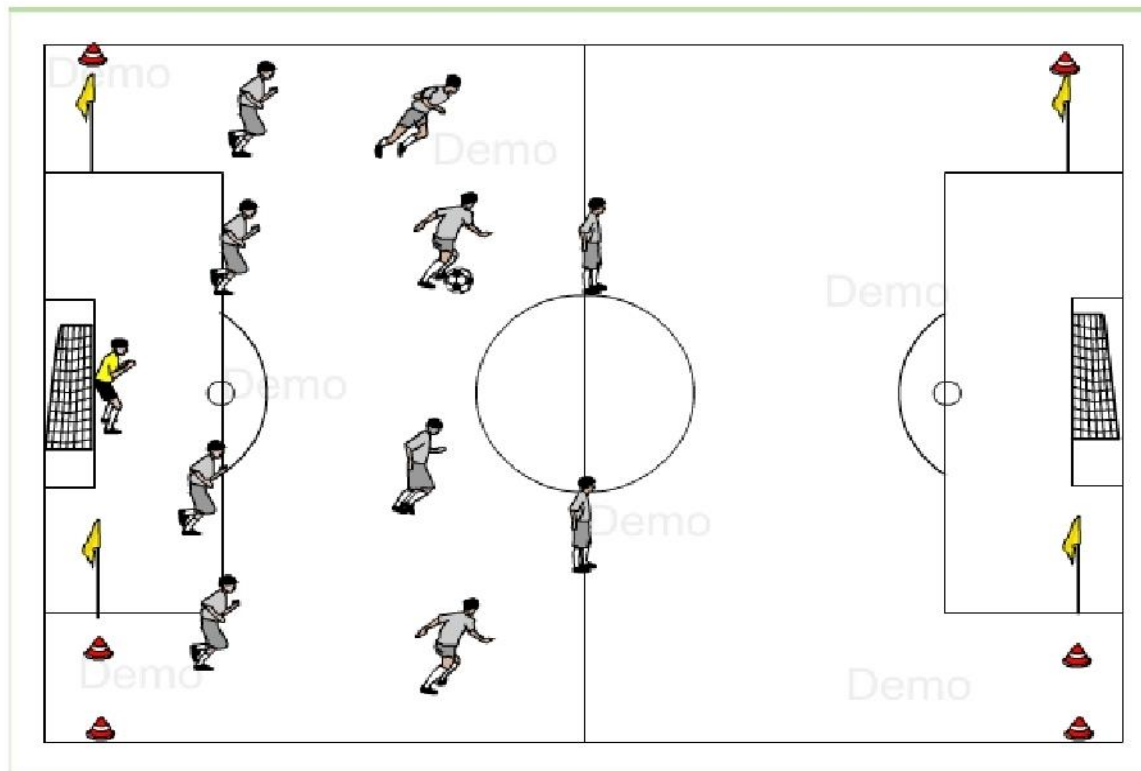
Spielzeit: 2 x 30 Minuten

Die Spiele dieser Kategorie werden nicht von einem offiziellen FLF - Schiedsrichter, sondern von einem qualifizierten Mitglied (Trainer, Jugendleiter, Spieler) aus einem der teilnehmenden Vereine geleitet.

Verwarnung: 5 Minuten

Rote Karten: ja, nach 2 x 5 Minuten

Kategorie Minimes U13



Stichdatum: 1.1.2008

Spielberechtigte Jahrgänge: 2008 / 2009 / 2010

In dieser Kategorie wird 11 gegen 11 gespielt. Jede Mannschaft besteht aus 1 Torwart und 10 Feldspielern (siehe Grafik).

Minimes-Mannschaften ohne Begleitung eines Jugendleiters dürfen nicht antreten.

Es wird mit Bällen der Größe 4 gespielt.

Das Tor (5x2 Meter) wird auf der 5-Meter Linie aufgestellt.

Die Strafstöße werden aus 11 Meter geschossen (auf der 16-Meter Linie)

Die Eckstöße werden von der 16-Meter Linie geschossen.

Die Abseitsregel wird angewandt.

Der Einwurf erfolgt per Hand.

Die Spiele der Kategorie Minimes finden generell samstags statt.

Spielerinnen können in dieser Kategorie eingesetzt werden.

Spielzeit: 2 x 30 Minuten

Können Spiele dieser Kategorie aus irgendeiner Ursache (Schiedsrichtermangel, usw.) nicht von einem offiziellen FLF-Schiedsrichter geleitet werden, muss die Begegnung von einem qualifizierten Mitglied (Trainer, Jugendleiter, Spieler) aus einem der teilnehmenden Vereine geleitet werden. Die Indoor - Meisterschaftsspiele dieser Kategorie werden im Prinzip von einem offiziellen FLF - Schiedsrichter geleitet.

Regelung betr. Auf- und Abstieg

Vorrunde Saison 2020/2021:

Die Mannschaften werden in Serien zu je 6 Mannschaften (außer in der Klasse VI mit 5 Serien à 5 Mannschaften) eingeteilt. Es wird eine Hin- und eine Rückrunde (10 Spiele, resp. 8 Spiele in der Klasse VI) ausgetragen.

Die Mannschaft 1 der Klasse I ist Meister der Vorrunde und ist automatisch für das Endspiel der Meisterschaft qualifiziert. Es wird kein Endspiel ausgetragen wenn die gleiche Mannschaft als Sieger die Vor- und Rückrunde beendet.

Rückrunde Saison 2020/2021:

Die Rückrunde wird anhand der Platzierungen der Vorrunde wie folgt zusammengestellt.

Klasse I:

Die Mannschaften 5 und 6 der Klasse I (2 Mannschaften) steigen in die Klasse II ab.

Klasse II:

Die Mannschaften 1 der zwei Bezirke (2 Mannschaften) steigen in die Klasse I auf. Die Mannschaften 5 und 6 der zwei Bezirke (4 Mannschaften) steigen in die Klasse III ab.

Klasse III:

Die Mannschaften 1 und 2 der zwei Bezirke (4 Mannschaften) steigen in die Klasse II auf. Die Mannschaften 5 und 6 der zwei Bezirke (4 Mannschaften) steigen in die Klasse IV ab.

Klasse IV:

Die Mannschaften 1 der vier Bezirke (4 Mannschaften) steigen in die Klasse III auf. Die Mannschaften 5 und 6 der vier Bezirke (8 Mannschaften) steigen in die Klasse V ab.

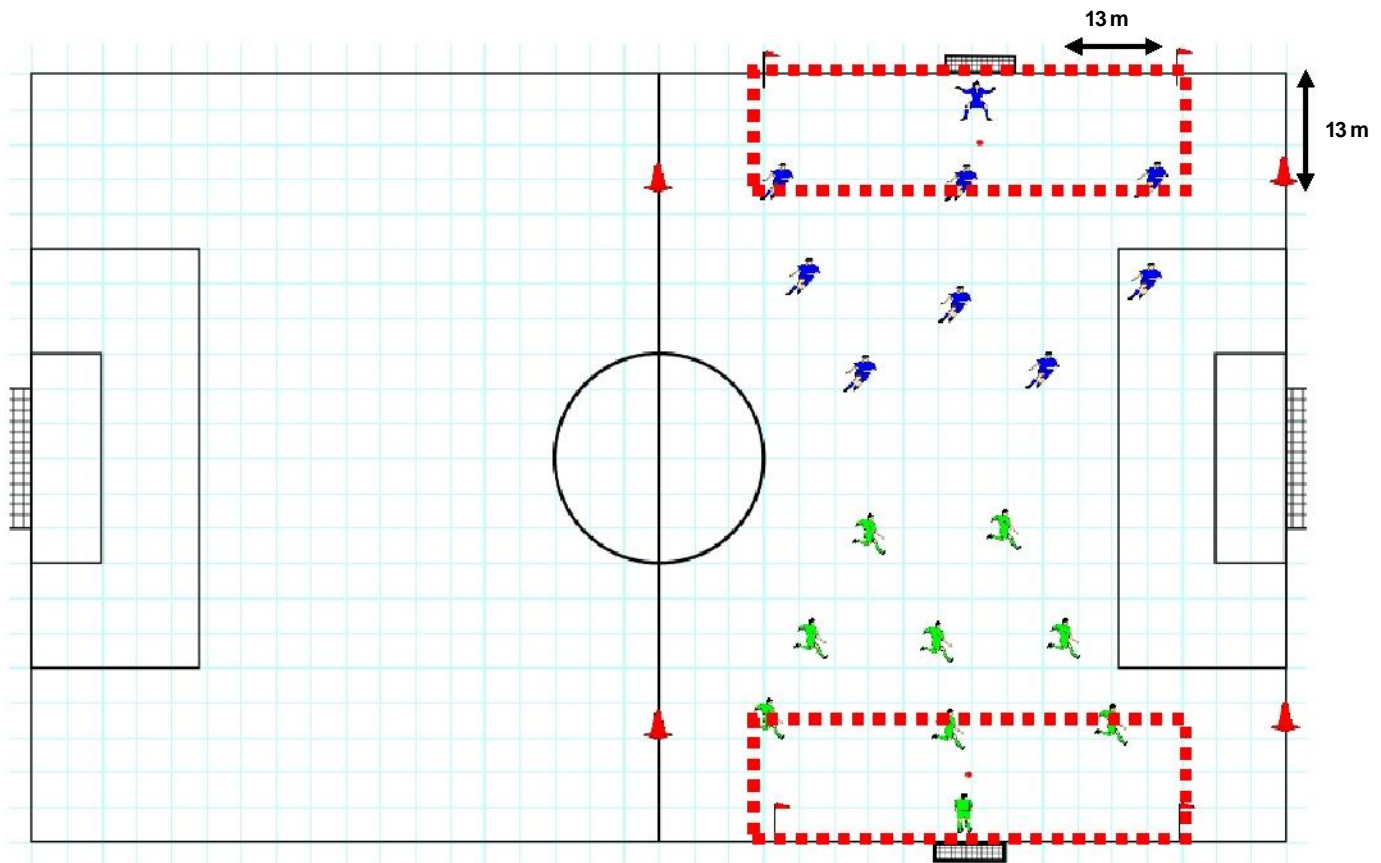
Klasse V:

Die Mannschaften 1 und 2 der vier Bezirke (8 Mannschaften) steigen in die Klasse IV auf. Die Mannschaften 5 und 6 der vier Bezirke (8 Mannschaften) steigen in die Klasse VI ab.

Klasse VI:

Die Mannschaften 1 und die 3 besten Mannschaften 2 (Koeffizient Punkte, Tore) der fünf Bezirke (8 Mannschaften) steigen in die Klasse V auf.

Kategorie Poussins U11



Stichdatum: 1.1.2010

Spielberechtigte Jahrgänge: 2010 / 2011 / 2012 sowie ab dem Erreichen des Alters von 7 Jahren.

In dieser Kategorie wird 9 gegen 9 gespielt. Jede Mannschaft besteht aus 1 Torwart und 8 Feldspielern. Tore: 5 x 2 Meter

Poussins-Mannschaften ohne Begleitung eines Jugendleiters dürfen nicht antreten.

Es wird mit Bällen der Größe 4 gespielt.

Die Strafstoße werden aus 7 Meter geschossen.

Strafraum - siehe Grafik

Die Abseitsregel wird angewandt.

Der Einwurf erfolgt per Hand.

Die Spiele der Kategorie Poussins finden generell am Sonntag-Morgen statt.

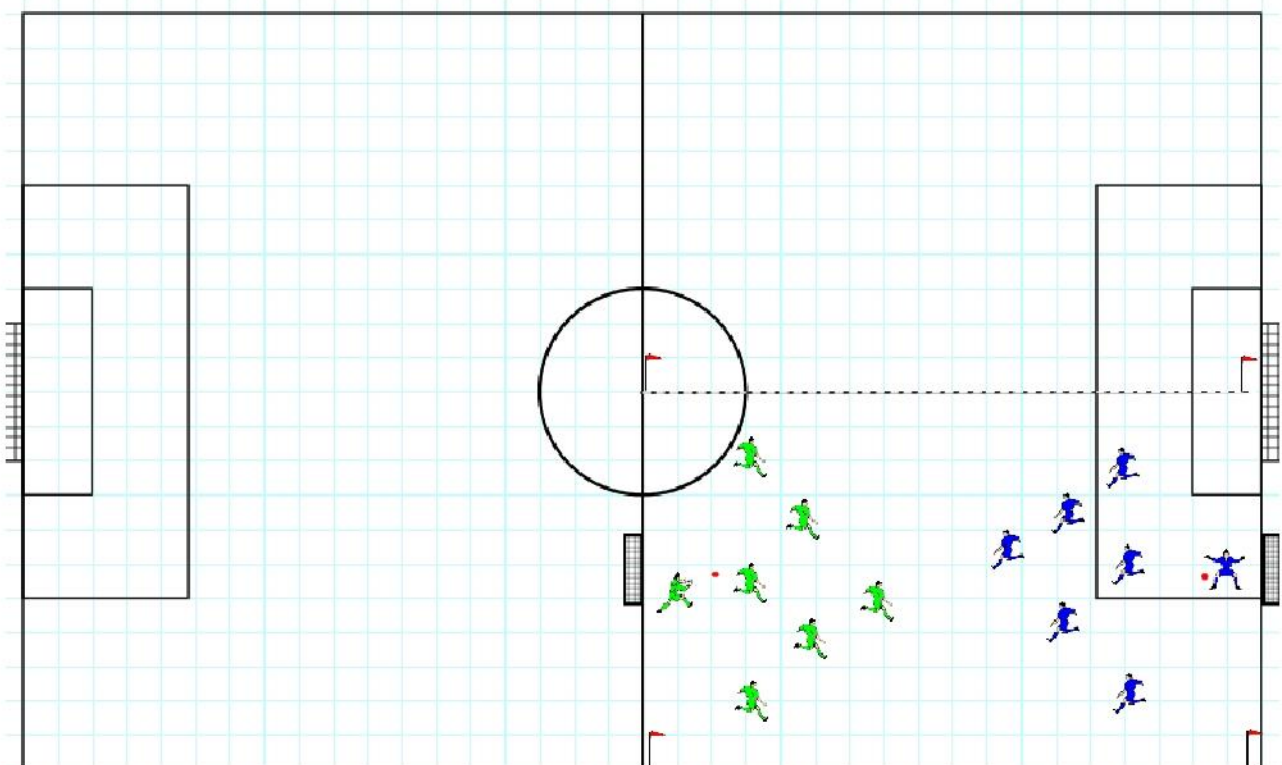
Spielerinnen können in dieser Kategorie eingesetzt werden.

Spielzeit: 2 x 30 Minuten

Die Mannschaften werden in regionale Bezirke eingeteilt. Nach der Hinrunde dient das Klassement der Hinrunde als Basis für die Einteilung der Mannschaften in der Rückrunde. Es gibt keinen Auf- und Abstieg und es werden keine offiziellen Klassemente aufgestellt.

Die Spiele dieser Kategorie werden nicht von einem offiziellen FLF - Schiedsrichter, sondern von einem qualifizierten Mitglied (Trainer, Jugendleiter, Spieler) aus einem der teilnehmenden Vereine geleitet. Die Indoor-Meisterschaftsspiele dieser Kategorie werden soweit wie möglich von einem offiziellen FLF - Schiedsrichter geleitet

Kategorie Pupilles U9



Stichdatum: 1.1.2012

Spielberechtigte Jahrgänge: 2012 / 2013, sowie ab dem Erreichen des Alters von 6 Jahren

In dieser Kategorie wird 7 gegen 7 gespielt. Jede Mannschaft besteht aus 1 Torwart und 6 Feldspielern.

Tore: 2 x 5 Meter

Der Rückpass zum Torwart ist erlaubt. Der Torwart kann den Ball mit den Händen auffangen.

Pupilles-Mannschaften ohne Begleitung eines Jugendleiters dürfen nicht antreten.

Es wird mit Bällen der Größe 4 gespielt.

Die Strafstöße werden aus 7 Meter geschossen.

Die Abseitsregel wird nicht angewandt.

Der Einwurf erfolgt per Hand.

Spielerinnen können in dieser Kategorie eingesetzt werden.

Die Spiele der Kategorie Pupilles finden generell samstags statt.

Die Mannschaften werden in regionale Bezirke eingeteilt. Nach der Hinrunde dient das Klassement der Hinrunde als Basis für die Einteilung der Mannschaften in der Rückrunde. Es gibt keinen Auf-/ und Abstieg und es werden keine offiziellen Klassemente aufgestellt.

Die Spiele dieser Kategorie (inklusive Indoor - Spiele) werden von einem qualifizierten Mitglied (Trainer, Jugendleiter, Spieler) aus einem der teilnehmenden Vereine geleitet.

Spielzeit: 2 x 25 Minuten

Kategorie Bambinis U7

Siehe Dokument : Réforme du mode de jeu Bambinis U7 - LOOSST
EIS FUSSBALL SPILLEN

Informations catégories « **Jeunes** »

Saison 2020/21

[illegible]

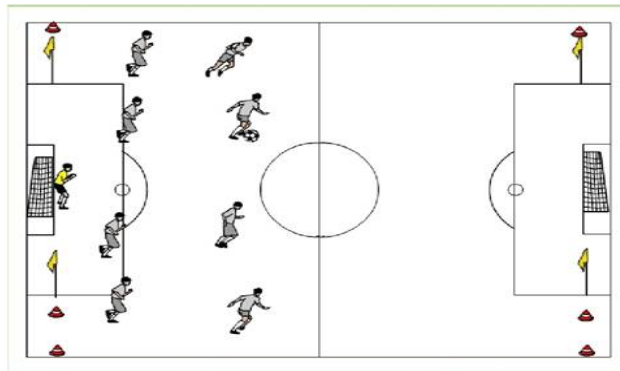
Spielfelder

Juniors, Cadets & Scolaires : *ganzes Spielfeld*

Jeunes filles



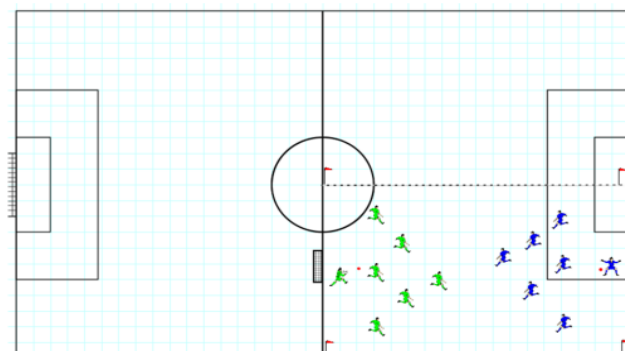
Minimes, Cadettes



Poussins



Pupilles



Prozedur im Zusammenhang mit Verfehlungen beim Spielgeschehen

Folgende Prozedur im Zusammenhang mit Verfehlungen beim Spielgeschehen (Rote Karten, Zwischenfälle) gilt:

Der Separatbericht des Schiedsrichters betreffend eine rote Karte oder ein Zwischenfall muss dem Verbandssekretariat per Fax oder E-mail bis spätestens am **Dienstag nach dem Spiel um 14.00 Uhr** (bei Spielen die am Wochenende ausgetragen werden) zugestellt werden. Bei Spielen unter der Woche müssen Zwischenfälle **spätestens 48 Stunden** nach der Begegnung dem Verbandssekretariat mitgeteilt werden.

Das Verbandssekretariat leitet den Bericht nach Empfang zur Stellungnahme an die betreffenden Parteien weiter.

Die Parteien haben die Möglichkeit, dem Verbandssekretariat ihre Stellungnahme schriftlich (per Fax oder E-mail) bis **spätestens 14.00 Uhr am Sitzungstag** (generell donnerstags) mitzuteilen.

Die Sanktionen der Sitzung vom Donnerstag werden den Vereinen und der Presse generell am Freitag zugestellt. Es handelt sich hierbei nicht um eine Zustellung der Strafe laut *Art. 88 du Règlement sur les procédures devant les Tribunaux Internes et sur les peines*, sondern um eine **Information**.

Gelbe, gelb-rote, sowie rote Karten bei Pokal- und Meisterschaftsspielen / Sperren

Die bei Meisterschaftsspielen und Pokalspielen erhaltenen gelben Karten werden **getrennt** vom Verbandssekretariat erfasst.

Disqualifikationen durch Verwarnungen aus Pokalspielen werden **exklusiv** bei Pokalspielen (Coupe de Luxembourg, Coupe FLF, Coupe des Seniors-réserves, Coupe des Dames, Coupe du Prince, Coupe des Cadets, Coupe des Scolaires) abgesetzt.

Verwarnungen und Disqualifikationen durch Verwarnungen bei Spielen der Coupe FLF begrenzen sich **ausschließlich** auf diesen Wettbewerb.

Verwarnungen und Disqualifikationen durch Verwarnungen bei Spielen der

Coupe de Luxembourg und der Coupe des seniors-réserves begrenzen sich **ausschließlich** auf diese Wettbewerbe.

Verwarnungen und Disqualifikationen durch Verwarnungen bei Spielen der Coupe du Prince, des Coupe des Cadets und der Coupe des Scolaires begrenzen sich **ausschließlich** auf diese Wettbewerbe.

Disqualifikationen durch Verwarnungen aus Meisterschaftsspielen werden **exklusiv** bei Meisterschaftsspielen (Seniors I, Seniors II, Dames, Juniors, Cadets und Scolaires) abgesetzt.

Disqualifikationen durch rote oder gelb-rote Karten werden fortlaufend auf **alle** offiziellen Spiele (Meisterschaft und Pokal) übertragen.

Ein lizenziertes Mitglied ist nach Erhalt einer roten resp. einer gelb/roten Karte in einem Meisterschafts- oder Pokalspiel **automatisch** und ohne Benachrichtigung durch die FLF (*sans notification*) für das nächste offizielle Spiel (Meisterschafts- oder Pokalspiel) gesperrt.

Die Höhe der Gesamtsperre wird weiterhin von den Gerichtsinstanzen festgesetzt und im BIO veröffentlicht, resp. den Vereinen schriftlich zugestellt.

Spieler, die bei einem Freundschaftsspiel im In- oder Ausland des Feldes verwiesen werden (rote oder gelb/rote Karte) sind nicht automatisch gesperrt, werden aber den Gerichtsinstanzen zwecks Festsetzung einer eventuellen Spielsperre gemeldet. Diese Spielsperren werden dann im BIO veröffentlicht, resp. den Vereinen schriftlich zugestellt.

Einzelne gelbe Karten, sowie Sperren durch mehrere gelbe Karten werden **nicht** auf eine neue Saison übertragen, sondern verfallen.

Übertragung der Disqualifikationen

- a) Disqualifikationen werden auf die nächste Saison übertragen.
- b) Gelbe Karten und Disqualifikationen durch gelbe Karten werden nach der Hin- / Rückrunde annulliert und werden nicht für die Barragespiele der Herren und der Frauen berücksichtigt.
- c) Die bei den Barragespielen erhaltenen gelben Karten werden annulliert und nicht auf die nächste Saison übertragen.

Siehe auch Kapitel II des *Règlement sur les procédures devant les Tribunaux Internes et sur les peines*.

Austausch von Spielern

Bei allen offiziellen Fußballspielen kann eine Mannschaft während der ganzen Dauer des Spieles einschließlich einer eventuellen Verlängerung nicht mehr als 3 Spieler auswechseln.

Ausnahmen:

- Bei Spielen der Kategorien Bambinis, Pupilles, Poussins, Minimes, Scolaires, Cadets, Jeunes filles, Cadettes und Veteranen kann beliebig oft bei einer Spielunterbrechung ein- und ausgewechselt werden (« fliegender Wechsel »)
- Bei Spielen der Kategorie Juniors können 5 Spieler ausgewechselt werden
- Bei Spielen der Coupe de Luxembourg, Coupe FLF und bei Barragespielen der Seniors I kann ein zusätzlicher Spieler während der Verlängerung ausgewechselt werden.

Pokalwettbewerbe und Barragespiele - Verlängerung

Bei den folgenden Kategorien (Pokalwettbewerbe und Barragespiele) ist bei einem Unentschieden nach der regulären Spielzeit eine Verlängerung (und ein eventuelles Elfmeterschießen) vorgesehen:

Seniors I (Coupe de Luxembourg, Coupe FLF und Barragespiele)

Bei den folgenden Kategorien ist bei einem Unentschieden nach der regulären Spielzeit **keine** Verlängerung, sondern nur ein Elfmeterschießen vorgesehen:

Seniors II

Dames

Juniors

Cadets

Scolaires

Minimes

Poussins

Lizenzen der Spieler der Kategorien Bambinis und Pupilles

Die Spieler der Kategorien Bambinis und Pupilles erhalten seit ein paar Jahren den gleichen Typ von Lizenzen wie die anderen Kategorien (allerdings auf gelbem, statt auf weißem Papier).

Das Formular *demande d'affiliation* muss zum Einreichen eines Lizenzantrages für diese Kategorien ausgefüllt werden (Kategorie bambini/pupille ankreuzen).

Ein Passphoto und ein Arztattest mit dem Vermerk « *le joueur est apte pour jouer au football* » sind dem Lizenzantrag beizulegen.

Die Vereine brauchen eine Bambini-Lizenz nicht in eine Pupille-Lizenz abzuändern, wenn der Spieler die Kategorie wechselt. (Die gelbe Lizenz bambini/pupille ist für die beiden Kategorien gültig).

Wenn ein Spieler eine Poussin-Lizenz beantragt, muss allerdings dann ein neuer Lizenzantrag eingereicht werden.

Praktische Anwendung des Artikels 28 der *règlements de jeu*

Schiedsrichterdelegierter, Sicherheitsdelegierter, Vereinslinienrichter und Jugendbegleiter welche auf dem Spielbogen figurieren dürfen

Kategorie :	SENIORS mit offiziellen Schiedsrichter-Assistenten (FLF)	SENIORS ohne offizielle Schiedsrichter - Assistenten (FLF)	Kategorien der Jugend
Schiedsrichterdelegierter	1	1	1
	Die Funktion des Schiedsrichterdelegierten kann gleichzeitig mit der Funktion des Sicherheitsdelegierten ausgeübt werden, allerdings muss auf dem Spielbogen die beiden Rubriken ausgefüllt werden.		
Sicherheitsdelegierter	1	1	1
Vereinslinienrichter	NA	2	2 (Kategorien Cadets und Juniors)
Jugendbegleiter	NA	NA	1
Der Jugendbegleiter ist bei allen Jugendkategorien OBLIGATORISCH . Diese Funktion kann gleichzeitig mit der Funktion des Trainers ausgeübt werden, aber sie kann NICHT gleichzeitig mit der Funktion des Schiedsrichterdelegierten sowie des Sicherheitsdelegierten ausgeübt werden.			
Sicherheitsdelegierter		<p>Er bestimmt die Zahl der erforderlichen Sicherheitsbeamten je nach Schwierigkeitsgrad des Spiels.</p> <p>Die Sicherheitsbeamten müssen weder auf dem Schiedsrichterbogen figurieren noch müssen sie lizenzierte Mitglieder sein.</p>	

Spielbogen

Wir erinnern die Vereine daran, dass für jedes Spiel (Meisterschaft, Pokalwettbewerbe, Freundschaftsspiele) und für jede Kategorie (Seniors, Dames, Jeunes, Vétérans) ein Spielbogen auszufüllen ist.

Der elektronische Spielbogen, welcher sich im Extranet der FLF befindet, muss ausgefüllt werden <https://extranet.flf.lu>.

Für die Spiele mit Schiedsrichtern

- sind eventuelle kurzfristige Änderungen dem Schiedsrichter sofort mitzuteilen.
- ***muss der Spielbogen nach dem Spiel vom Schiedsrichter validiert werden.***

Der Heimverein muss das nötige Material (Internet, Computer, Tablet-PC) für das Ausfüllen des elektronischen Spielbogens zur Verfügung stellen.

Wir erinnern daran, dass im letzten Jahr jedem Verein seitens der FLF zu diesem Zweck ein „Tablet“ zur Verfügung gestellt wurde.

Laut Artikel 28 des „*règlement de jeu*“ ist ein Schiedsrichterdelegierter und ein Sicherheitsdelegierter obligatorisch. Der Spielbogen muss dementsprechend ausgefüllt werden

Ausnahmen: Der Spielbogen „PDF“ – herunterladbar auf www.flf.lu (Rubrik *compétitions/formulaires*) - kann benutzt werden:

- bei Spielen der Bambinis
- bei Spielen aller anderen Alterskategorien bei Internetausfall, Strompannen oder bei anderen Fällen vom höherer Gewalt.

Antrag auf Spielverlegung / Anfragen für Schiedsrichter

Wir erinnern die Vereine daran, dass alle Anträge auf Spielverlegungen sowie alle Anfragen für Schiedsrichter via Extranet <https://extranet.flf.lu> zu tätigen sind.

Die Spielverlegungen müssen bis freitags um 14 Uhr für das darauffolgende Wochenende beantragt werden.

Bereitschaftsdienst (permanence) an offiziellen Spieltagen am Wochenende / telefonische Informationen über den Spielbetrieb

An offiziellen Spieltagen am Wochenende funktioniert am Samstag (09.30 - 11.30 Uhr) und am Sonntag (09.30 - 11.30 Uhr) ein Bereitschaftsdienst (*permanence*) für die Vereine und die Schiedsrichter (Tel. 488665-1, Fax. 488665-82). Wir weisen darauf hin, dass die Beamten des Bereitschaftsdienstes exklusiv für Fragen zum Spielprogramm zuständig sind.

Anfragen betreffend Statutenauslegungen, Lizenzen, Spielsperren usw. werden nicht vom Bereitschaftsdienst behandelt.

Wir bitten ebenfalls die Vereine am Wochenende die E-Mail-Adressen der FLF-Mitarbeiter für SR-Abmeldungen, Spielausfall usw. nicht zu benutzen, sondern den Bereitschaftsdienst zu benachrichtigen (Tel: 488665-1 oder Fax: 488665-82)

Deuxième phase de reprise des examens médico-sportifs à partir du 14 septembre 2020

Suite à la suspension des activités dans les centres médico-sportifs dans le contexte de la lutte contre le COVID-19, quatre centres médico-sportifs régionaux supplémentaires (**marqués en vert**) ouvriront leurs portes et s'ajouteront ainsi aux quatre centres et deux cabinets médicaux assurant déjà les consultations depuis le 13 juillet 2020.

Le planning se fera en fonction des présences coordonnées des médecins, assistants/secrétaires, sur rendez-vous, et en respectant des plages horaires fixes.

Les examens médico-sportifs se dérouleront bien évidemment dans le respect des conditions sanitaires et sécuritaires imposées par les circonstances actuelles.

Centres d'examens médico-sportifs régionaux ouverts à partir du 14 septembre 2020:

Luxembourg

Institut national des sports (INS) | 66, rue de Trèves | L-2630 Luxembourg

Dudelange

56, rue du Parc | L-3542 Dudelange

Esch/Alzette

21, rue Henri Tudor | L-4335 Esch/Alzette

Ettelbruck

2a, avenue Lucien Salentiny | L-9080 Ettelbruck

Grevenmacher

20, route du Vin | L-6794 Grevenmacher

Junglinster

8, rue du Village

Centre culturel « Am Duerf » | L-6140 Junglinster

Mersch

École Nic Welter | accès parking - place de l'Église | L-7523 Mersch

Steinfort

7b, rue de Hagen | accès à l'arrière de la Maison relais | L-8421 Steinfort

Prise de rendez-vous

La prise de rendez-vous pour les **huit centres médico-sportifs régionaux** se fera par téléphone les jours ouvrables entre 8h00 et 17h00 auprès des agents du ministère des Sports aux numéros suivants:

- 247-83413
- 247-83446
- 247-83464
- 247-83485
-

Centres d'examens - Cabinets médicaux:**Troisvierges - Tél.: 99 73 77**

Dr Simon Pierre | 10, Grand-Rue | L-9905 Troisvierges

Wiltz - Tél.: 95 79 79

Dr Susanne Scheer-Behn | 9, rue de la Fontaine | L-9521 Wiltz

Sachant que la validité des examens périodiques a été prolongée pour les sportifs en question, par modification réglementaire, jusqu'au 31 décembre 2021, priorité sera accordée aux sportifs demandant délivrance d'une première licence.

