



## Informations aux clubs 2020/2021

### Catégories d'âge 2020/2021

Stichtag 1.1.		Alterskategorien, SAISON 2020/2021									
VETERAN	SENIOR	JUNIOR U19	CADET U17	SCOLAIRE U15	MINIME U13	POUSSIN U11	PUPILLE U9	BAMBINI U7	SENIORS FEMMES	CADETTES U19	JEU. FILLES U15
ab dem Erreichen des Alters von 33 Jahren		2002	2004							2002	
		2003								2003	
		2004	2004							2004	
	ab dem Erreichen des Alters von 16 Jahren	2005	2005						ab dem Erreichen des Alters von 14 Jahren	2005	
			2006	2006					dem Erreichen des Alters von 7 Jahren	2006	2006
			2007	2007							2007
				2008	2008						2008
				2009	2009						2009
					2010	2010					2010
						2011					
						2012	2012				
						sowie ab dem Erreichen des Alters von 7 Jahren	2013				
						sowie ab dem Erreichen des Alters von 6 Jahren	2014	2014			
						sowie ab dem Erreichen des Alters von 5 Jahren					

## **Catégorie Séniors I**

Voir article 4 des statuts - classeur II, 2) *Règlement sur l'organisation du Championnat et de la Coupe*

## **Catégorie séniors-réserves**

Chez les séniors-réserves, les joueurs peuvent participer aux matchs à partir de l'âge de 16 ans.

Les matchs de la catégorie séniors-réserves peuvent avoir lieu le vendredi, le samedi, le lundi ou le mardi.

Les clubs qui jouent à domicile peuvent fixer le jour de la semaine de leurs matchs au début de la saison et en informer le secrétariat de l'association.

Dernière journée de championnat : à cause de la pénurie temporaire d'arbitres et/ou d'occupation des différents terrains, le secrétariat de la fédération ne peut pas garantir que tous les matchs de la catégorie séniors-réserves puissent être joués en même temps.

Il n'y a pas de restriction lors des matchs de la catégorie séniors-réserves en ce qui concerne le nombre de joueurs transférés (JT) et le nombre de joueurs qui ont signé leur première licence en tant que joueur de la FLF (voir article 17 du « *Règlement sur les membres licenciés, transferts nationaux et transferts internationaux* »).

Durée des matchs : 2 x 45 minutes

### **Règlement sur la montée et la descente**

Classe 1 (14 équipes):

les équipes 10, 11, 12, 13 & 14 (5 équipes) descendent en classe 2.

Classe 2 (2 x 14 équipes):

les équipes 1 des deux districts et la meilleure équipe classée 2 des deux districts (coefficient points, buts) montent en classe 1 (3 équipes), les équipes 9, 10, 11, 12, 13 & 14 (12 équipes) des deux districts descendent en classe 3.

Classe 3 (3 x 12 équipes):

les équipes 1 & 2 des trois districts (6 équipes) montent en classe 2, les équipes 9, 10, 11 & 12 des trois districts (12 équipes) descendent en classe

Classe 4 (3 x 10 et 1 x 9 équipes):

les équipes 1 des quatre districts et les 2 meilleures équipes classées 2 (6 équipes) des 4 districts (coefficient points, buts) montent en classe 3.

### ***Autorisation de jouer pour les joueurs d'une équipe première d'une catégorie d'âge dans une équipe réserve***

Sur la feuille de match d'une équipe réserve peut être présentée un maximum de trois joueurs ayant participé au précédent match officiel (c-à-d au match de la journée officielle précédente) de l'équipe première de leur catégorie d'âge.

Ce règlement est uniquement applicable pour les équipes séniors I, seniors-réserves, séniors féminines, juniors, cadets et cadettes.

Le contrôle de la qualification des joueurs pourra être effectué par la consultation de la feuille de match informatisée validée sur le site extranet de la FLF.

Le même règlement prévaut au cas où un club a inscrit plusieurs équipes réserves dans une catégorie d'âge. En cas de match d'une seconde équipe réserve, ledit règlement concerne la première équipe réserve.

A partir du moment de la saison officielle en cours ou un joueur de la catégorie seniors figurait sur la feuille de match de l'équipe senior 1, il n'est plus autorisé à participer dans une seconde équipe réserve senior (3<sup>ème</sup> équipe sénior) pendant toute la saison officielle en cours.

Seulement les joueurs qui ont participé à un minimum de 5 matchs du championnat des séniors-réserves ont le droit de participer aux matchs de barrage des séniors impliquant des équipes réserves ainsi qu'aux matchs des quart de finales, demi-finales et finales de la *Coupe des Seniors-Réserves*.

## **Catégorie femmes**

Les joueuses peuvent participer aux matchs des femmes à partir de 14 ans.

Les matchs de la catégorie femmes se déroulent généralement le samedi.

Dernière journée de championnat : à cause de la pénurie temporaire d'arbitres et/ou d'occupation des différents terrains, le secrétariat de la fédération ne peut pas garantir que tous les matchs de la catégorie femmes puissent être joués en même temps.

Lors des matchs de la catégorie femmes, un maximum de 4 joueuses transférées (JT) sont autorisées (nouveau depuis de la saison 2018/2019).

A partir de la saison 2020/2021, une équipe de seniors féminines I peut valablement disputer un match officiel si sur la feuille de match figurent au moins 7 joueuses ayant souscrit leur première licence de joueuses auprès de la FLF (voir article 18 du « *Règlement sur les membres licenciés, transferts nationaux et transferts internationaux* »).

Durée des matchs : 2 x 45 minutes

Le championnat est divisé en trois divisions (Ligue 1 avec 14 équipes, Ligue 2 avec 12 équipes et Ligue 3 avec 9 équipes).

### **Règlement sur la montée et la descente**

Ligue 1 :

Les équipes 12, 13 et 14 du classement à la fin du championnat descendent en Ligue 2. L'équipe 11 de la Ligue 1 dispute un match de barrage contre l'équipe 3 de la Ligue 2.

Ligue 2 :

Les équipes 1 et 2 du classement montent en Ligue 1. L'équipe 11 de la Ligue 1 dispute un match de barrage contre l'équipe 3 de la Ligue 2. Les équipes 10, 11 et 12 descendent en Ligue 3. L'équipe 9 de la Ligue 2 dispute un match de barrage contre l'équipe 3 de la Ligue 3.

Ligue 3 :

Les équipes 1 et 2 de la Ligue 3 montent en Ligue 2. L'équipe 9 de la Ligue 2 dispute un match de barrage contre l'équipe 3 de la Ligue 3.

## **Catégorie Juniors -19 ans**

Date de référence: 1.1.2003

Années autorisés : 2002 / 2003 / 2004 / 2005

Les matchs de la catégorie Juniors se déroulent généralement le samedi.

Les équipes Juniors ne sont pas autorisées à jouer sans accompagnateur pour jeunes.

L'accompagnateur pour jeunes n'est pas autorisé de participer à la rencontre en tant que joueur.

Durée des matchs : 2 x 45 minutes

Les matchs sont joués avec des ballons de la taille 5.

Les joueurs de cette catégorie peuvent être avertis (carton jaune).

Le championnat se déroule en des matchs aller et retour séparés.

### ***Règlement sur la montée et la descente***

*Matchs aller de la saison 2020/2021 :*

Les équipes sont divisées en des séries à 6 (7 équipes en classe IV) équipes. Des matchs aller et des matchs retour (10, resp. 12 matchs) sont disputés.

L'équipe 1 de la classe 1 est champion de la partie aller et est automatiquement qualifiée pour la finale du championnat. Il n'y aura pas de finale du championnat si la même équipe gagne la partie aller et la partie retour du championnat.

*Matchs retour de la saison 2020/2021 :*

Les matchs retour se déroulent selon le classement des matchs aller :

Classe I :

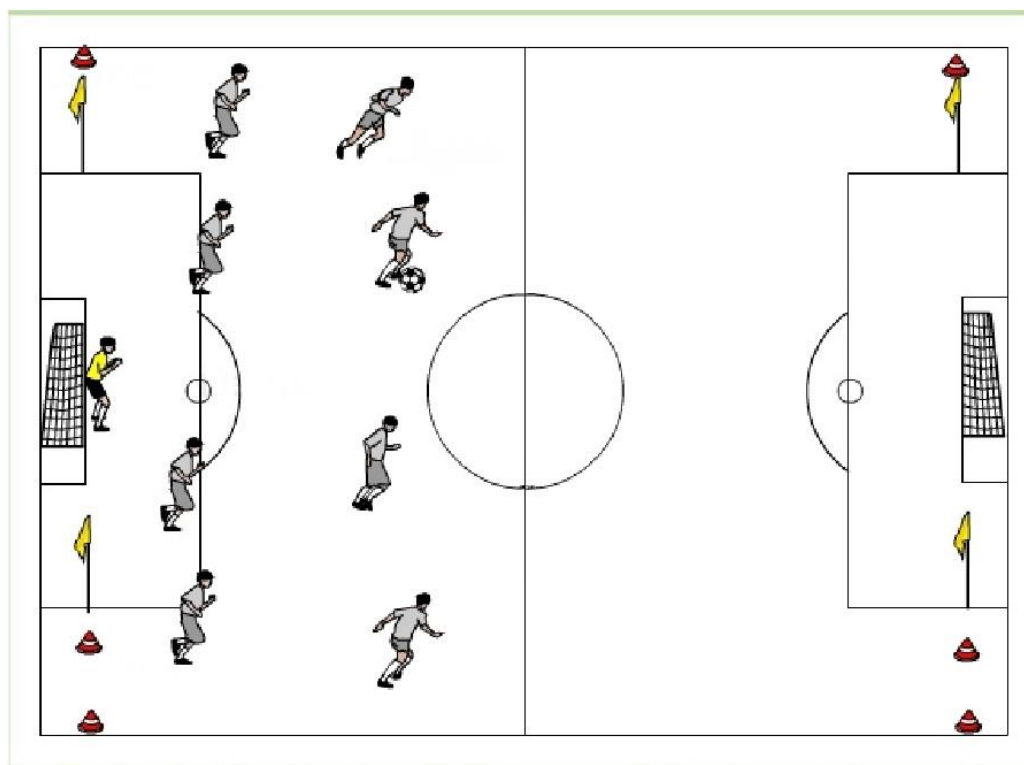
Les équipes 5 et 6 de la classe I (deux équipes) descendent en classe II. L'équipe 1 de la classe I est champion de la partie retour et est automatiquement qualifiée pour la finale du championnat. Il n'y aura pas finale du championnat si la même équipe gagne la partie aller et la partie retour du championnat.

Classe II: Les équipes 1 et 2 de la Classe II (deux équipes) montent en Classe I. Les équipes 5 et 6 de la Classe II (deux équipes) descendent en Classe III.

Classe III : Les équipes 1 des deux districts (deux équipes) montent en Classe II. Les équipes 5 et 6 des deux districts (4 équipes) descendent en Classe IV.

Classe IV : Les équipes 1 et 2 des deux districts (4 équipes) montent en Classe III.

### ***Catégorie cadettes -19 ans***



Date de référence: 1.1.2002

Années autorisés: 2002 / 2003 / 2004 / 2005 / 2006

Les matchs de cette catégorie se jouent à 9 contre 9. Chaque équipe se compose d'un gardien de but et de 8 joueuses de champ.

Les matchs sont joués avec des ballons de la taille 5.

Terrain : voir catégorie minimes

Les buts (5 x 2 mètres) sont placés sur la ligne des 5 mètres.

Les « penaltys » sont tirés de la ligne des 16 mètres (à 11 mètres du but).

Les coups de coin sont tirés depuis la ligne des 16 mètres.

La règle du hors-jeu est appliquée.

La remise en touche est faite manuellement.

Les matchs de la catégorie jeunes filles se déroulent généralement les dimanches.

Durée des matchs : 2 x 35 minutes

Les matchs de cette catégorie sont arbitrés en principe par un arbitre officiel de la FLF.

Avertissement : 5 minutes

Carton rouge : oui, après 2 x 5 minutes

## ***Catégorie Cadets -17 ans***

Date de référence: 1.1.2004

Années autorisés: 2004 / 2005 / 2006 / 2007

Les matchs de la catégorie Cadets se déroulent généralement le dimanche.

Les équipes Cadets ne sont pas autorisées à jouer sans accompagnateur pour jeunes.

Durée des matchs : 2 x 40 minutes

Les matchs sont joués avec des ballons de la taille 5.

Les joueurs de cette catégorie peuvent être avertis (carton jaune).

Le championnat se déroule en des matchs aller et retour séparés.

### **Règlement sur la montée et la descente**

*Matchs aller de la saison 2020/2021 :*

Les équipes sont divisées en des séries à 6 (2 districts avec 5 équipes en

classe V) équipes. Des matchs aller et des matchs retour (8, resp. 10 matchs) sont disputés.

L'équipe 1 de la classe I est champion de la partie aller et est automatiquement qualifiée pour la finale du championnat. Il n'y aura pas finale du championnat si la même équipe gagne la partie aller et la partie retour du championnat.

*Matchs retour de la saison 2020/2021 :*

Les matchs retour se déroulent selon le classement des matchs aller :

Classe I :

Les équipes 5 et 6 de la Classe I (2 équipes) descendent en Classe II. L'équipe 1 de la Classe I est vainqueur de la partie retour et est qualifiée automatiquement pour la finale du championnat. Il n'y aura pas de finale du championnat si la même équipe gagne la partie aller et la partie retour du championnat.

Classe II :

Les équipes 1 et 2 de la Classe II (2 équipes) montent en Classe I.

Les équipes 5 et 6 de la Classe II (2 équipes) descendent en Classe III.

Classe III :

Les équipes 1 des deux districts (2 équipes) montent en Classe II.

Les équipes 5 et 6 des deux districts (4 équipes) descendent en Classe IV.

Classe IV :

Les équipes 1 et la meilleure équipe 2 (coefficient point, buts) des trois districts (4 équipes) montent en Classe III. Les équipes 6 des trois districts (3 équipes) descendent en Classe V.

Classe V :

Les équipes 1 et 2 ainsi que la meilleure équipe 3 des 4 districts (9 équipes) montent en Classe IV.



## **Catégorie Scolaires -15 ans**

Date de référence: 1.1.2006

Années autorisés: 2006 / 2007 / 2008 / 2009

Les matchs de la catégorie Scolaires se déroulent généralement les samedis.

Les équipes Scolaires ne sont pas autorisées à jouer sans accompagnateur pour jeunes.

Les joueuses peuvent jouer dans la catégorie Scolaires jusqu'à 14 ans. S'ils atteignent l'âge de 14 ans lors de la saison en cours, celle-ci peut être achevée.

Durée de match : 2 x 35 minutes

Les matchs sont joués avec des ballons de la taille 5.

Les joueurs de cette catégorie peuvent être avertis (carton jaune).

Le championnat se déroule en des matchs aller et retour séparés.

### ***Règlement sur la montée et la descente***

*Matchs aller de la saison 2020/2021:*

Les équipes sont divisées en des séries à 6 équipes (sauf en classe VI avec 4 districts à 5 équipes). Des matchs aller et des matchs retour (10, respectivement 8 matchs en classe VI) sont disputés.

L'équipe 1 de la classe I est champion de la partie aller et est automatiquement qualifiée pour la finale du championnat. Il n'y aura pas de finale du championnat si la même équipe gagne la partie aller et la partie retour du championnat.

*Matchs retour de la saison 2020/2021 :*

Les matchs retour se déroulent selon le classement des matchs aller :

Classe I : Les équipes 5 et 6 de la Classe I (deux équipes) descendent en Classe II. L'équipe 1 de la Classe I est vainqueur de la partie retour et est qualifiée automatiquement pour la finale du championnat. Il n'y aura pas de finale du championnat si la même équipe gagne la partie aller et la partie retour du championnat.

Classe II : Les équipes 1 des deux districts (deux équipes) montent en Classe I. Les équipes 5 et 6 des deux districts II (quatre équipes) descendent en Classe III.

Classe III :

Les équipes 1 et 2 des deux districts (quatre équipes) montent en Classe II. Les équipes 5 et 6 des deux districts (quatre équipes) descendent en Classe V.

Classe IV :

Les équipes 1 et 2 des deux districts (quatre équipes) montent en Classe III. Les équipes 5 et 6 des deux districts (quatre équipes) descendent en Classe V.

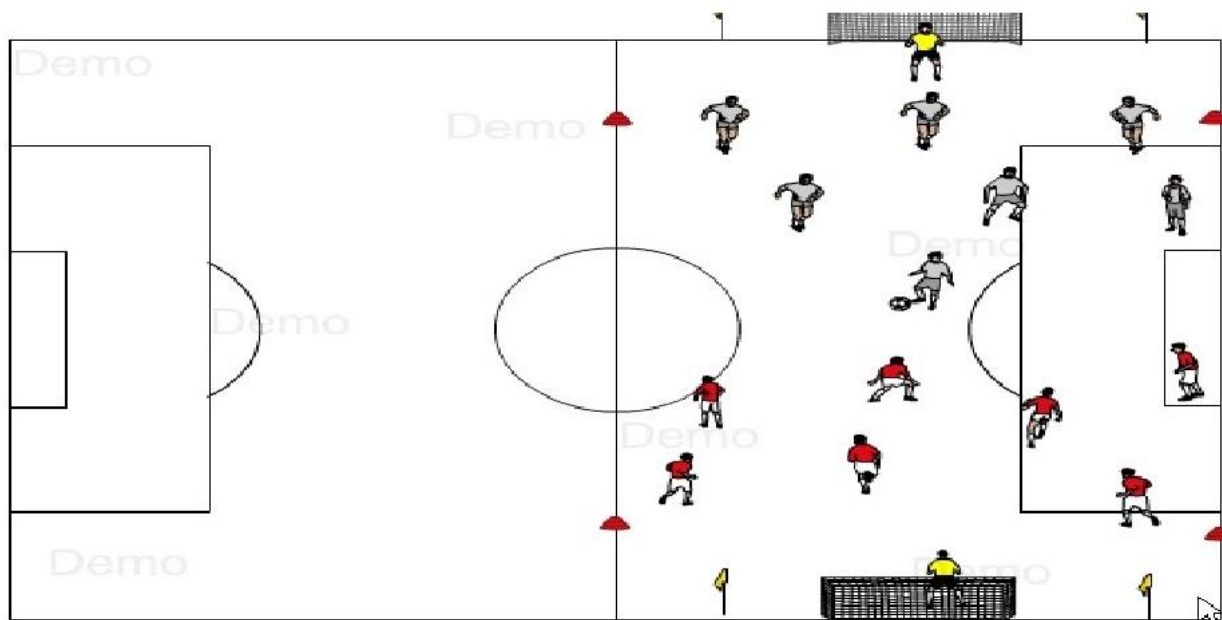
Classe V :

Les équipes 1 et la meilleure équipe 2 (coefficient points, buts) des trois districts (quatre équipes) montent en Classe IV. Les équipes 6 des trois districts (3 équipes) descendent en Classe VI.

Classe VI :

Les équipes 1 ainsi que les 4 meilleures équipes 2 des cinq districts (9 équipes) montent en Classe V.

### ***Catégorie jeunes filles -15 ans***



Date de référence: 1.1.2006

Années autorisés: 2006 / 2007 / 2008 / 2009 / 2010

Les matchs de cette catégorie se jouent à 8 contre 8. Chaque équipe se compose d'un gardien de but et de 7 joueuses de champ.

Une équipe se compose max. de 14 joueuses.

Les équipes jeunes filles ne sont pas autorisées à jouer sans accompagnateur pour jeunes.

Les matchs sont joués avec des ballons de la taille 4.

Les « penaltys » sont tirés à partir de 7 mètres.

Surface de réparation - voir graphique.

La règle du hors-jeu est appliquée.

La remise en touche est faite manuellement.

Les matchs de la catégorie jeunes filles se déroulent généralement les dimanches.

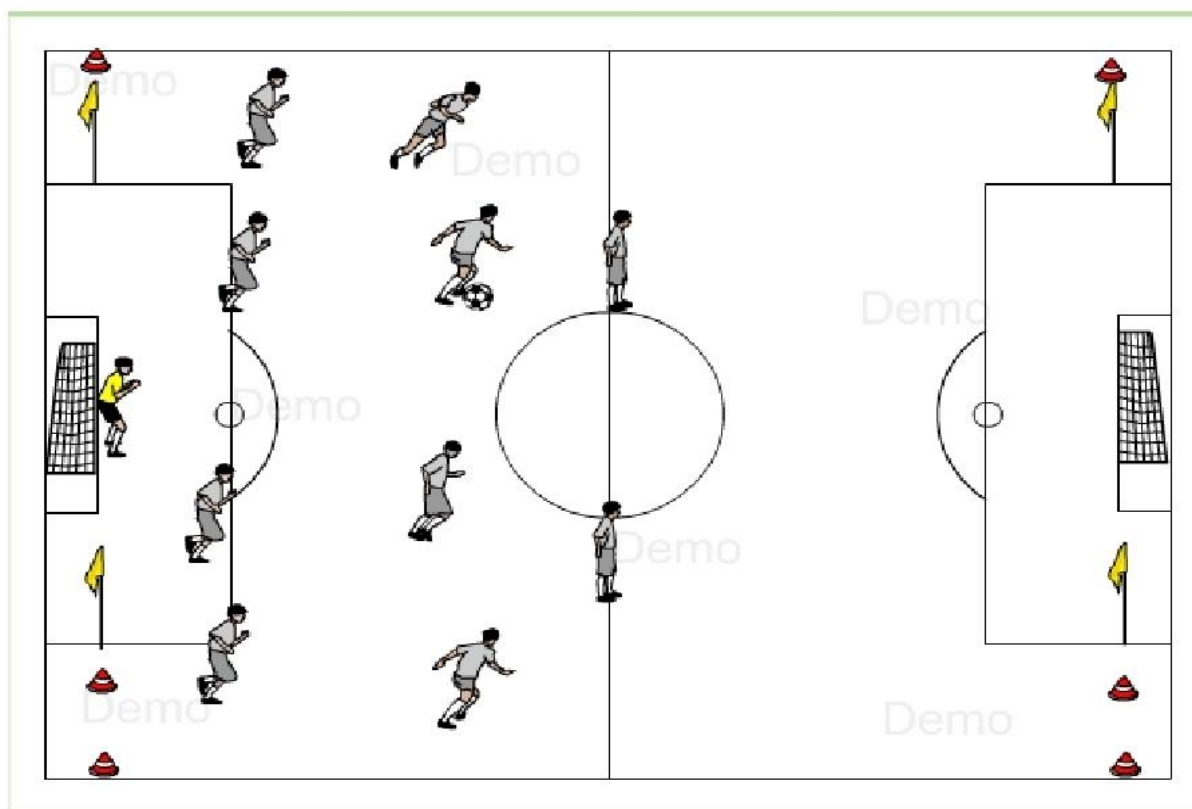
Durée des matchs : 2 x 30 minutes

Les matchs de cette catégorie ne sont pas arbitrés par un arbitre officiel de la FLF, mais par un membre qualifié (entraîneur, accompagnateur pour jeunes, joueur) appartenant à un des clubs participants.

Avertissement : 5 minutes

Carton rouge : oui, après 2 x 5 minutes

## Catégorie Minimes -13 ans



Date de référence: 1.1.2008

Années autorisés: 2008 / 2009 / 2010

La catégorie Minimes se joue à 11 contre 11. Chaque équipe se compose de 1 gardien de but et de 10 joueurs de champ (voir graphique).

Les équipes Minimes ne sont pas autorisées à jouer sans accompagnateur pour jeunes.

Les matchs sont joués avec des ballons de la taille 4.

Le but (5 x 2 mètres) est installé sur la ligne des 5 mètres.

Les penaltys sont tirés à partir de 11 mètres (sure la ligne des 16 mètres).

Les corners sont tirés de la ligne des 16 mètres.

La règle du hors-jeu est appliquée.

La remise en touche est effectuée manuellement.

Les matchs de la catégorie Minimes se déroulent généralement les samedis.

Des joueuses sont autorisées à jouer dans cette catégorie.

Durée des matchs : 2 x 30 minutes

Au cas où les matchs ne peuvent pas être arbitrés par un arbitre officiel de la FLF (pénurie d'arbitres, etc.), la rencontre doit être dirigée par un membre qualifié (entraîneur, accompagnateur pour jeunes, joueur) provenant d'un des clubs participants. Les matchs du championnat « indoor » de cette catégorie sont dirigés en principe par un arbitre officiel de la FLF.

### ***Règlement sur la montée et la descente***

*Matchs aller de la saison 2020/2021 :*

Les équipes sont divisées en des séries à 6 équipes (sauf en classe VI avec 5 districts à 5 équipes). Des matchs aller et des matchs retour (10, respectivement 8 matchs en classe VI) sont disputés.

L'équipe 1 de la classe I est champion de la partie aller et est automatiquement qualifiée pour la finale du championnat. Il n'y aura pas de finale du championnat si la même équipe gagne la partie aller et la partie retour du championnat.

*Matchs retour de la saison 2020/2021:*

Les matchs retour se déroulent selon le classement des matchs aller :

Classe I :

Les équipes 5 et 6 de la Classe I (deux équipes) descendent en Classe II.

Classe II :

Les équipes 1 des deux districts (deux équipes) montent en Classe I. Les équipes 5 et 6 des deux districts (4 équipes) descendent en Classe III.

Classe III :

Les équipes 1 et 2 des deux districts (4 équipes) montent en Classe II.

Les équipes 5 et 6 des deux districts (4 équipes) descendent en Classe IV.

Classe IV:

Les équipes 1 des quatre districts (4 équipes) montent en Classe III. Les équipes 5 et 6 des quatre districts (8 équipes) descendent en Classe V.

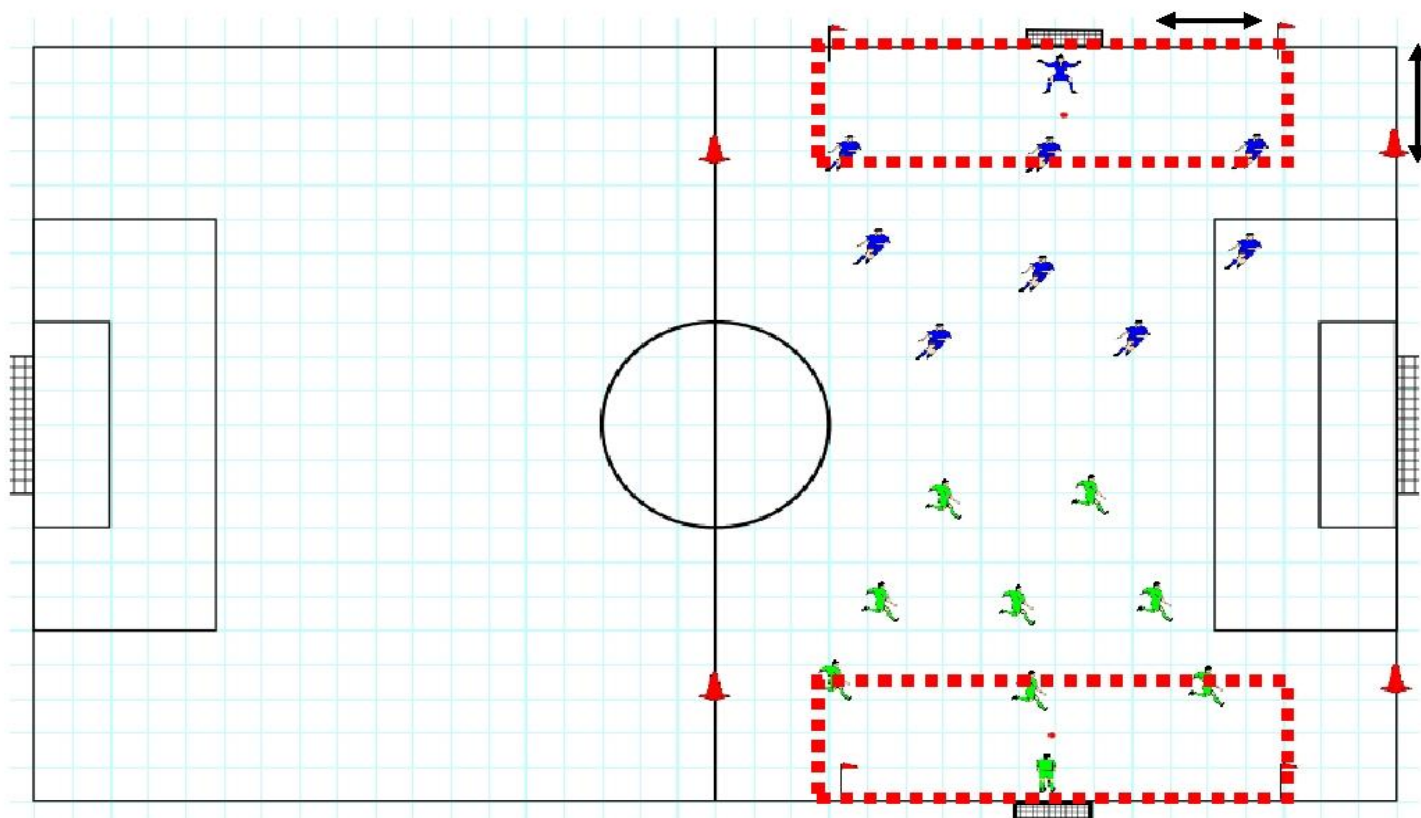
Classe V :

Les équipes 1 et 2 des quatre districts (8 équipes) montent en Classe IV. Les équipes 5 et 6 des quatre districts (8 équipes) descendent en Classe VI.

Classe VI :

Les équipes 1 et les 3 meilleures équipes 2 (coefficient points, buts) des cinq districts (8 équipes) montent en Classe V.

### ***Catégorie Poussins -11 ans***



Date de référence: 1.1.2010

Années autorisés: 2010 / 2011 / 2012 ainsi qu'à partir de l'âge de 7 ans.

La catégorie Poussins se joue à 9 contre 9. Chaque équipe se compose de 1 gardien de but et de 8 joueurs de champ.

Buts : 5 x 2 mètres

Les équipes Poussins ne sont pas autorisées à jouer sans accompagnateur pour jeunes.

Les matchs sont joués avec des ballons de la taille 4.

Les « penaltys » sont tirés de 7 mètres.

Pour la surface de réparation, voir graphique.

La règle du hors-jeu est appliquée.

La remise en touche est effectuée manuellement.

Les matchs de la catégorie Poussins se déroulent généralement les dimanches matins.

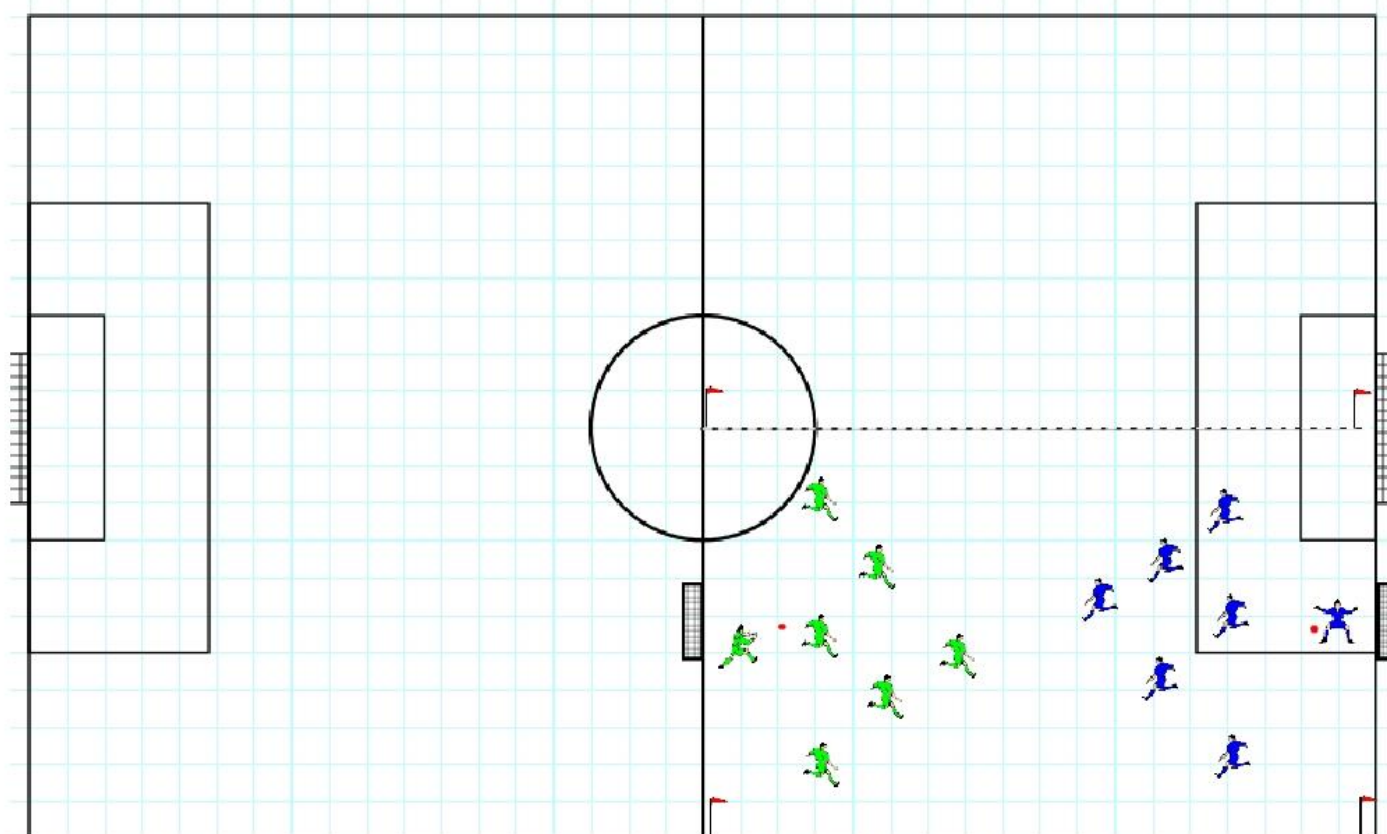
Des joueuses sont autorisées à jouer dans cette catégorie.

Durée des matchs: 2 x 30 minutes.

Les équipes sont divisées en des districts régionaux. Le classement de la partie aller sert comme base afin de déterminer les équipes de la partie retour. Il n'existe pas de montée/descente, ni des classements officiels.

Les matchs de cette catégorie ne sont pas arbitrés par un arbitre officiel de la FLF, mais par un membre qualifié (entraîneur, accompagnateur pour jeunes, joueur) appartenant à un des clubs participants. Si possible, les matchs du championnat « indoor » de cette catégorie sont arbitrés par un arbitre officiel de la FLF.

## ***Catégorie Pupilles -9 ans***



Années autorisés: 2012 / 2013, ainsi qu'à partir de l'âge de 6 ans.

Les matchs de cette catégorie se jouent à 7 contre 7. Chaque équipe se compose de 1 gardien de but et de 6 joueurs de champ.

Buts : 2 x 5 mètres

La passe en retrait au gardien de but est autorisée. Le gardien peut attraper le ballon avec les mains.

Les équipes Pupilles ne sont pas autorisées à jouer sans accompagnateur pour jeunes.

Les matchs sont joués avec des ballons de taille 4.

Les « penaltys » sont tirés de 7 mètres.

La règle du hors-jeu n'est pas appliquée.

La remise en touche est effectuée manuellement.

Des joueuses peuvent participer aux matchs de cette catégorie.

Les matchs de la catégorie Pupilles se déroulent généralement les samedis.

Les équipes sont divisées en des districts régionaux. Le classement de la partie aller sert comme base afin de déterminer les équipes pour la partie retour. Il n'existe pas de montée/descente, ni des classements officiels.

Les matchs de cette catégorie (les matchs « indoor » inclus) sont arbitrés par un membre qualifié (entraîneur, accompagnateur jeune, joueur) appartenant à un des clubs participants.

Durée des matchs : 2 x 25 minutes

## ***Catégorie Bambinis***

Veuillez consulter le document : Réforme du mode de jeu Bambinis U7 – LOOST  
EIS FUSSBALL SPILLEN



[illegible]

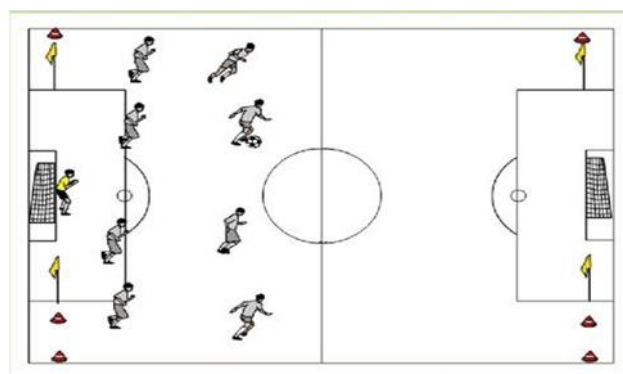
# Terrains de jeu

Juniors, Cadets & Scolaires : terrain entier

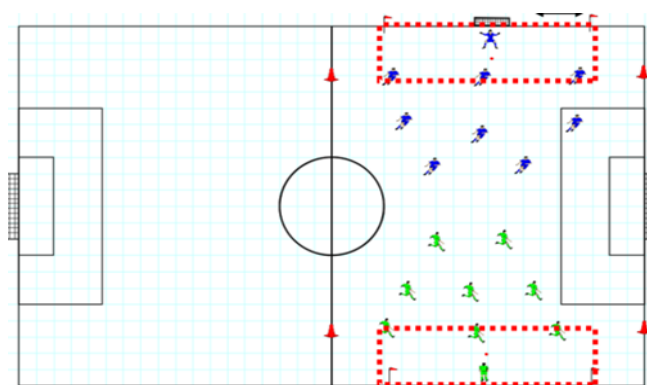
Jeunes filles



Minimes, Cadettes



Poussins



Pupilles



## ***Procédures en relation avec des infractions lors des matchs***

La procédure suivante est en vigueur pour des infractions lors des matchs (cartons rouges, incidents) :

Un rapport séparé de l'arbitre se rapportant à un carton rouge ou un incident doit être envoyé à l'administration fédérale par fax ou email jusqu'au **mardi après le match à 14.00 au plus tard** (pour des matchs pendant le weekend). En ce qui concerne les matchs pendant la semaine, l'administration fédérale doit être informée **au plus tard 48 heures** après la rencontre.

L'administration fédérale transmet le rapport après réception pour avis aux parties concernées.

Les parties ont la possibilité de communiquer leur prise de position à l'administration fédérale par écrit (fax ou email) **jusqu'au plus tard à 14.00 heures le jour de la séance** (généralement le jeudi).

Les sanctions de la réunion du jeudi sont communiquées généralement le vendredi aux clubs et à la presse. Il ne s'agit pas d'une notification selon *l'art. 88 du Règlement sur les procédures devant les Tribunaux Internes et sur les peines*, mais d'une **information**.

## ***Cartons jaunes, jaunes-rouges et rouges pendant des matchs de Coupe et de championnat / suspensions***

Les cartons jaunes reçus pendant des matchs de Coupe et de Championnat sont recensés **séparément** par l'administration fédérale.

Des suspensions suite à des avertissements lors de matchs de Coupe sont **exclusivement** purgées lors de matchs de Coupe (Coupe de Luxembourg, Coupe FLF, Coupe des Seniors-réserves, Coupe des Dames, Coupe du Prince, Coupe des Cadets, Coupe des Scolaires).

Les avertissements et les suspensions, résultant de cartons jaunes dans le cadre de la Coupe FLF **se limitent à cette compétition** et ne sont pas pris en compte pour les autres compétitions.

Les avertissements et les suspensions, résultant de cartons jaunes dans le cadre

de la Coupe de Luxembourg et Coupe des Seniors-réserves **se limitent à ces compétitions** et ne sont pas pris en compte pour les autres compétitions.

Les avertissements et les suspensions, résultant de cartons jaunes dans le cadre de la Coupe du Prince, de la coupe des Cadets et de la Coupe des Scolaires **se limitent à ces compétitions** et ne sont pas pris en compte pour les autres compétitions.

Des suspensions suite à des avertissements dans des championnats sont exclusivement purgées lors de matchs de championnat (Seniors I, Seniors II, Dames, Juniors, Cadets et Scolaires).

Des suspensions suite à de cartons rouges ou jaunes-rouges se rapportent à **tous** les matchs officiels (championnats et coupes).

Après réception d'un carton rouge respectivement d'un carton jaune-rouge, un membre licencié est automatiquement suspendu (et ceci sans notification de la FLF) pour le prochain match officiel (championnats et coupes).

La durée de la suspension est déterminée par les Instances juridiques et publiée au BIO respectivement communiquée par écrit aux clubs.

Les joueurs qui sont expulsés lors d'un match amical au Luxembourg ou à l'étranger (carton rouge ou carton jaune-rouge) ne sont pas automatiquement suspendus, mais sont signalés aux Instances juridiques en vue d'une éventuelle suspension. La durée de la suspension est ensuite publiée au BIO, respectivement communiquée par écrit aux clubs.

Des cartons jaunes ainsi que des suspensions suite à plusieurs cartons jaunes **ne sont pas reportés à** une nouvelle saison.

#### Report des disqualifications

- a) Les disqualifications sont reportées à la saison prochaine
- b) Les avertissements et les disqualifications suite à des avertissements sont radiés à la fin de la saison régulière (matchs aller-retour) et ne sont pas pris en compte pour les matchs de barrage des seniors hommes et femmes
- c) Les avertissements reçus lors des matchs de barrage sont radiés et ne sont pas reportés à la nouvelle saison

Voir aussi chapitre II du *Règlement sur les procédures devant les Tribunaux Internes et sur les peines*.

## ***Remplacement de joueurs***

Lors d'un match officiel, trois joueurs sur le terrain peuvent être remplacés pendant le temps réglementaire ainsi que pendant une éventuelle prolongation.

### **Exceptions:**

- Lors des matchs des catégories Bambinis, Pupilles, Poussins, Minimes, Scolaires, Cadets, Cadettes, Jeunes filles et Vétérans, des joueurs peuvent être remplacés sans restriction lors d'une interruption du jeu
- Lors de matchs de la catégorie Juniors, 5 joueurs peuvent être remplacés
- Lors de match de la Coupe de Luxembourg, de la Coupe FLF et de matchs de barrage des Seniors I, un joueur additionnel peut être remplacé pendant la prolongation.

## ***Matches de Coupes et Matches de Barrage – Prolongation***

Pour les catégories suivantes (matches de Coupe et matches de barrage) une prolongation est prévue lors d'un match nul après le temps réglementaire :

Seniors I (Coupe de Luxembourg, Coupe FLF et match de barrage)

Pour les catégories suivantes, **il n'y a pas de** prolongation après un match nul, mais directement une séance de penaltys :

Seniors II

Dames

Juniors

Cadets

Scolaires

Minimes

Poussins

## ***Licences des Joueurs des Catégories Bambinis et Pupilles***

Les joueurs des catégories Bambinis et Pupilles obtiennent depuis quelques années le même type de licences que les autres catégories (sur papier jaune et non sur papier blanc).

Le formulaire *demande d'affiliation* doit être rempli pour l'obtention de la demande de licence.

Une photo de passeport et une attestation médicale avec la remarque « *le joueur est apte pour jouer au football* » sont à ajouter à la demande de licence.

Une licence Bambini ne doit pas être changée en une licence Pupille au cas où le joueur change de catégorie (la licence jaune Bambini / Pupille est valable pour les deux catégories).

Lorsqu'un joueur souhaite avoir une licence Poussin, une nouvelle demande de licence doit être introduite.

## Application pratique de l'Article 28 des *règlements de jeu*

### Règlements de la FLF : Application pratique de l'article 28 de règlements de jeu

Délégué d'arbitre, délégué de sécurité, arbitre assistant du club et accompagnateur jeunes qui doivent figurer sur la feuille de match

Catégorie :	SENIORS avec arbitres-assistants officiels (FLF)	SENIORS <b>sans</b> arbitres-assistants officiels (FLF)	Catégories jeunes
Délégué d'arbitre	1	1	1
	La fonction de délégué d'arbitre → peut-être cumulée avec celle d'officiel de sécurité, toutefois il faudra annoter la feuille de match sur les deux emplacements.		
Délégué à la sécurité	1	1	1
Arbitre assistant	NA	2	2 (catégories cadets et juniors)
Accompagnateur jeunes	NA	NA	1
L'accompagnateur jeune est obligatoire pour toutes les catégories jeunes. Cette fonction est cumulable avec la fonction d'entraîneur, mais <b>elle n'est pas cumulable avec les fonctions de délégué d'arbitre respectivement de délégué de sécurité.</b>			
<b>Officiel(s) de sécurité</b>		<ul style="list-style-type: none"><li>- nombre déterminé par délégué sécurité en fonction du match</li><li>- ne doivent ni obligatoirement figurer sur la feuille de match</li><li>- ni être des membres licenciés</li></ul>	

## ***Feuille de match***

Nous rappelons aux clubs qu'il faut remplir une feuille de match pour tous les matchs (championnat, coupes, matchs amicaux) et pour toute catégorie (séniors, dames, jeunes, vétérans).

La feuille de match électronique, se trouvant sur l'Extranet de la FLF, est à utiliser: <https://extranet.flf.lu>.

Pour les matchs avec arbitres :

- d'éventuelles modifications de dernière minute doivent être communiquées à l'arbitre
- **la feuille devra être validée par ce dernier après le match**

**Le Club à domicile est tenu à fournir le matériel nécessaire pour la feuille de match électronique (internet, ordinateur ou tablette).** Nous rappelons que la FLF a mis à disposition l'année passée une tablette à chaque club.

Il faut aussi se référer à l'article 28 du *règlement de jeu*, qui rend le délégué d'arbitre, ainsi que le délégué à la sécurité, obligatoires. Il faut impérativement les mettre sur la feuille de match

Exceptions : La feuille de match du type « PDF remplissable », téléchargeable sur [www.flf.lu](http://www.flf.lu) (rubrique compétitions / formulaires), est à utiliser :

- pour la catégorie des Bambinis
- pour toutes les autres catégories d'âge, lors de pannes Internet ou de courant électrique, ou lors d'autres cas de force majeure

## ***Demande de modification / demandes d'arbitres***

Nous rappelons aux clubs que toute demande de modification ainsi que toute demande d'arbitre doit être remplie via Extranet <http://extranet.flf.lu>.

Le report des matches doit être demandé avant 14 heures le vendredi pour le week-end suivant.



## ***Permanence pendant les journées officielles le weekend / informationstéléphoniques sur les compétitions***

Lors les journées officielles le weekend une permanence téléphonique fonctionne les samedis (09.30 - 11.30h) et les dimanches (09.30 - 11.30h) pour les clubs et les arbitres (Tel. 488665-1, Fax. 488665-82). Nous voulons préciser que les employés de la permanence sont exclusivement disponibles pour des questions sur le programme des matchs.

Des questions se rapportant sur les interprétations des statuts et règlements, les licences, les suspensions etc. ne sont pas traitées par les employés de la permanence.

En outre, nous prions les clubs de ne pas utiliser les adresses E-mail des employés de la FLF pour des décommandations des arbitres, annulations de matchs, forfaits etc., mais de contacter le service de la permanence (Tel: 488665-1 et Fax: 488665-82).

## **Deuxième phase de reprise des examens médico-sportifs à partir du 14 septembre 2020**

Suite à la suspension des activités dans les centres médico-sportifs dans le contexte de la lutte contre le COVID-19, quatre centres médico-sportifs régionaux supplémentaires (**marqués en vert**) ouvriront leurs portes et s'ajouteront ainsi aux quatre centres et deux cabinets médicaux assurant déjà les consultations depuis le 13 juillet 2020.

Le planning se fera en fonction des présences coordonnées des médecins, assistants/secrétaires, sur rendez-vous, et en respectant des plages horaires fixes.

Les examens médico-sportifs se dérouleront bien évidemment dans le respect des conditions sanitaires et sécuritaires imposées par les circonstances actuelles.

### **Centres d'examens médico-sportifs régionaux ouverts à partir du 14 septembre 2020:**

#### **Luxembourg**

Institut national des sports (INS) | 66, rue de Trèves | L-2630 Luxembourg

#### **Dudelange**

56, rue du Parc | L-3542 Dudelange

#### **Esch/Alzette**

21, rue Henri Tudor | L-4335 Esch/Alzette

#### **Ettelbruck**

2a, avenue Lucien Salenty | L-9080 Ettelbruck

#### **Grevenmacher**

20, route du Vin | L-6794 Grevenmacher

#### **Junglinster**

8, rue du Village

Centre culturel « Am Duerf » | L-6140 Junglinster

#### **Mersch**

École Nic Welter |accès parking - place de l'Église| L-7523 Mersch

### **Steinfort**

7b, rue de Hagen | accès à l'arrière de la Maison relais | L-8421 Steinfort

### **Prise de rendez-vous**

La prise de rendez-vous pour les **huit centres médico-sportifs régionaux** se fera par téléphone les jours ouvrables entre 8h00 et 17h00 auprès des agents du ministère des Sports aux numéros suivants:

- 247-83413
- 247-83446
- 247-83464
- 247-83485
- 

### **Centres d'examens - Cabinets médicaux:**

#### **Troisvierges - Tél.: 99 73 77**

Dr Simon Pierre | 10, Grand-Rue | L-9905 Troisvierges

#### **Wiltz - Tél.: 95 79 79**

Dr Susanne Scheer-Behn | 9, rue de la Fontaine | L-9521 Wiltz

**Sachant que la validité des examens périodiques a été prolongée pour les sportifs en question, par modification réglementaire, jusqu'au 31 décembre 2021, priorité sera accordée aux sportifs demandant délivrance d'une première licence.**

