

# Informations aux clubs 2019/2020

## Catégories d'âge 2019/2020

Stichtag 1.1.		Alterskategorien, SAISON 2019/2020									
VETERAN	SENIOR	JUNIOR U19	CADET U17	SCOLAIRE U15	MINIME U13	POUSSIN U11	PUPILLE U9	BAMBINI U7	SENIORS FEMMES	CADETTES U19	JEU. FILLES U15
ab dem Erreichen des Alters von 33 Jahren		2001 2002 2003 2004	2003 2004 2005 2006	2005 2006 2007 2008	2007 2008 2009	2009 2010 2011 sowie ab dem Erreichen des Alters von 7 Jahren	2011 2012 2013 sowie ab dem Erreichen des Alters von 6 Jahren	2013 sowie ab dem Erreichen des Alters von 5 Jahren	ab dem Erreichen des Alters von 14 Jahren	2001 2002 2003 2004 2005	2005 2006 2007 2008 2009

## Catégorie Séniors I

Voir article 4 des statuts - classeur II, 2) *Règlement sur l'organisation du Championnat et de la Coupe*

## Catégorie séniors-réserves

Chez les séniors-réserves, les joueurs peuvent participer aux matchs à partir de l'âge de 16 ans.

En général, les matchs de la catégorie séniors-réserves se déroulent les vendredis ou les mardis soirs.

Dernière journée de championnat : à cause de la pénurie temporaire d'arbitres et/ou d'occupation des différents terrains, le secrétariat de la fédération ne peut pas garantir que tous les matchs de la catégorie

séniors-réserves puissent être joués en même temps.

Il n'y a pas de restriction lors des matchs de la catégorie séniors-réserves en ce qui concerne le nombre de joueurs transférés (JT) et le nombre de joueurs qui ont signé leur première licence en tant que joueur de la FLF (voir article 17 du « *Règlement sur les membres licenciés, transferts nationaux et transferts internationaux* »).

Durée des matchs : 2 x 45 minutes

### **Règlement sur la montée et la descente**

Classe 1 (12 équipes):

les équipes 10, 11 & 12 (3 équipes) descendent en classe 2.

Classe 2 (2 x 12 équipes):

les équipes 1 des deux districts et la meilleure équipe classée 2 des deux districts (coefficient points, buts) montent en classe 1 (3 équipes), les équipes 10, 11 & 12 (6 équipes) des deux districts descendent en classe 3.

Classe 3 (3 x 12 équipes):

les équipes 1 & 2 des trois districts (6 équipes) montent en classe 2, les équipes 11 & 12 des trois districts (6 équipes) descendent en classe 4.

Classe 4 (3 x 11 et 1 x 10 équipes):

les équipes 1 des quatre districts et les 2 meilleures équipes classées 2 (6 équipes) montent en classe 3.

### ***Catégorie femmes***

Les joueuses peuvent participer aux matchs des femmes à partir de 14 ans.

Les matchs de la catégorie femmes se déroulent généralement le samedi.

Dernière journée de championnat : à cause de la pénurie temporaire d'arbitres et/ou d'occupation des différents terrains, le secrétariat de la fédération ne peut pas garantir que tous les matchs de la catégorie femmes puissent être joués en même temps.

Lors des matchs de la catégorie femmes, un maximum de 4 joueuses transférées (JT) sont autorisées (nouveau depuis de la saison 2018/2019).

Actuellement, il n'existe pas un nombre minimum pour les joueuses ayant signé une première licence en tant que joueuse auprès de la FLF.

Un changement portant sur ce nombre minimum sera mis en vigueur pour la saison 2020/2021 (voir article 18 du « *Règlement sur les membres licenciés, transferts nationaux et transferts internationaux* »).

Durée des matchs : 2 x 45 minutes

Le championnat est divisé en trois divisions (Ligue 1 et Ligue 2 avec 12 équipes et Ligue 3 avec 14 équipes).

### **Règlement sur la montée et la descente**

Ligue 1 :

Les équipes 11 et 12 du classement à la fin du championnat descendent en Ligue 2. L'équipe 10 de la Ligue 1 dispute un match de barrage contre l'équipe 3 de la Ligue 2.

Ligue 2 :

Les équipes 1 et 2 du classement montent en Ligue 1. L'équipe 10 de la Ligue 1 dispute un match de barrage contre l'équipe 3 de la Ligue 2. Les équipes 11 et 12 descendent en Ligue 3. L'équipe 10 de la Ligue 2 dispute un match de barrage contre l'équipe 3 de la Ligue 3.

Ligue 3 :

Les équipes 1 et 2 de la Ligue 3 montent en Ligue 2. L'équipe 10 de la Ligue 2 dispute un match de barrage contre l'équipe 3 de la Ligue 3.

### ***Catégorie Juniors***

Date de référence: 1.1.2001

Années autorisés : 2001 / 2002 / 2003 / 2004

Les matchs de la catégorie Juniors se déroulent généralement le samedi.

Les équipes Juniors ne sont pas autorisées à jouer sans accompagnateur pour jeunes.

L'accompagnateur pour jeunes n'est pas autorisé de participer à la rencontre en tant que joueur.

Durée des matchs : 2 x 45 minutes

Les matchs sont joués avec des ballons de la taille 5.

Les joueurs de cette catégorie peuvent être avertis (carton jaune).

Le championnat se déroule en des matchs aller et retour séparés.

### ***Règlement sur la montée et la descente***

*Matchs aller de la saison 2019/2020 :*

Les équipes sont divisées en des séries à 6 équipes. Des matchs aller et des matchs retour (10 matchs) sont disputés.

L'équipe 1 de la classe 1 est champion de la partie aller et est automatiquement qualifiée pour la finale du championnat. Il n'y aura pas de finale du championnat si la même équipe gagne la partie aller et la partie retour du championnat.

*Matchs retour de la saison 2019/2020 :*

Les matchs retour se déroulent selon le classement des matchs aller :

Classe I :

Les équipes 5 et 6 de la classe I (deux équipes) descendent en classe II.

Classe II: Les équipes 1 et 2 de la Classe II (deux équipes) montent en Classe I. Les équipes 5 et 6 de la Classe II (deux équipes) descendent en Classe III.

Classe III : Les équipes 1 des deux districts (deux équipes) montent en Classe II. Les équipes 5 et 6 des deux districts (4 équipes) descendent en Classe IV.

Classe IV : Les équipes 1 et 2 des deux districts (4 équipes) montent en Classe III.

## ***Catégorie Cadets***

Date de référence: 1.1.2003

Années autorisés: 2003 / 2004 / 2005 / 2006

Les matchs de la catégorie Cadets se déroulent généralement le dimanche.

Les équipes Cadets ne sont pas autorisées à jouer sans accompagnateur pour jeunes.

Durée des matchs : 2 x 40 minutes

Les matchs sont joués avec des ballons de la taille 5.

Les joueurs de cette catégorie peuvent être avertis (carton jaune).

Le championnat se déroule en des matchs aller et retour séparés.

### **Règlement sur la montée et la descente**

*Matchs aller de la saison 2019/2020 :*

Les équipes sont divisées en des séries à 6 équipes. Des matchs aller et des matchs retour (10 matchs) sont disputés.

L'équipe 1 de la classe I est champion de la partie aller et est automatiquement qualifiée pour la finale du championnat. Il n'y aura pas finale du championnat si la même équipe gagne la partie aller et la partie retour du championnat.

*Matchs retour de la saison 2019/2020 :*

Les matchs retour se déroulent selon le classement des matchs aller :

Classe I:

Les équipes 5 et 6 de la Classe I (2 équipes) descendent en Classe II. L'équipe 1 de la Classe I est vainqueur de la partie retour et est qualifiée automatiquement pour la finale du championnat. Il n'y aura pas de finale du championnat si la même équipe gagne la partie aller et la partie retour du championnat.

Classe

II :

Les équipes 1 et 2 de la Classe II (2 équipes) montent en Classe I.

Les équipes 5 et 6 de la Classe II (2 équipes) descendent en Classe III.

Classe III :

Les équipes 1 des deux districts (2 équipes) montent en Classe II.

Les équipes 5 et 6 des deux districts (4 équipes) descendent en Classe IV.

Classe IV :

Les équipes 1 et la meilleure équipe 2 (coefficient point, buts) des trois districts (4 équipes) montent en Classe III. Les équipes 5 et 6 des trois districts (6 équipes) descendent en Classe V.

Classe V :

Les équipes 1 et les 2 meilleures équipes 2 des 4 districts des trois districts (coefficient point, buts) - (6 équipes) montent en Classe IV.

## ***Catégorie Scolaires***

Date de référence: 1.1.2005

Années autorisés: 2005 / 2006 / 2007 / 2008

Les matchs de la catégorie Scolaires se déroulent généralement les samedis.

Les équipes Scolaires ne sont pas autorisées à jouer sans accompagnateur pour jeunes.

Les joueuses peuvent jouer dans la catégorie Scolaires jusqu'à 14 ans. S'ils atteignent l'âge de 14 ans lors de la saison en cours, celle-ci peut être achevée.

Durée de match : 2 x 35 minutes

Les matchs sont joués avec des ballons de la taille 5.

Les joueurs de cette catégorie peuvent être avertis (carton jaune).

Le championnat se déroule en des matchs aller et retour séparés.

## ***Règlement sur la montée et la descente***

### *Matches aller de la saison 2019/2020 :*

Les équipes sont divisées en des séries à 6 équipes (sauf en classe VI avec 5 districts à 5 équipes). Des matchs aller et des matchs retour (10, respectivement 8 matchs en classe VI) sont disputés.

L'équipe 1 de la classe I est champion de la partie aller et est automatiquement qualifiée pour la finale du championnat. Il n'y aura pas de finale du championnat si la même équipe gagne la partie aller et la partie retour du championnat.

### *Matches retour de la saison 2019/2020 :*

Les matchs retour se déroulent selon le classement des matchs aller :

Classe I : Les équipes 5 et 6 de la Classe I (deux équipes) descendent en Classe II.

Classe II : Les équipes 1 des deux districts (deux équipes) montent en Classe I. Les équipes 5 et 6 des deux districts II (quatre équipes) descendent en Classe III.

Classe III :

Les équipes 1 et 2 des deux districts (quatre équipes) montent en Classe II. Les équipes 5 et 6 des deux districts (quatre équipes) descendent en Classe V.

Classe IV :

Les équipes 1 et 2 des deux districts (quatre équipes) montent en Classe III. Les équipes 5 et 6 des deux districts (quatre équipes) descendent en Classe V.

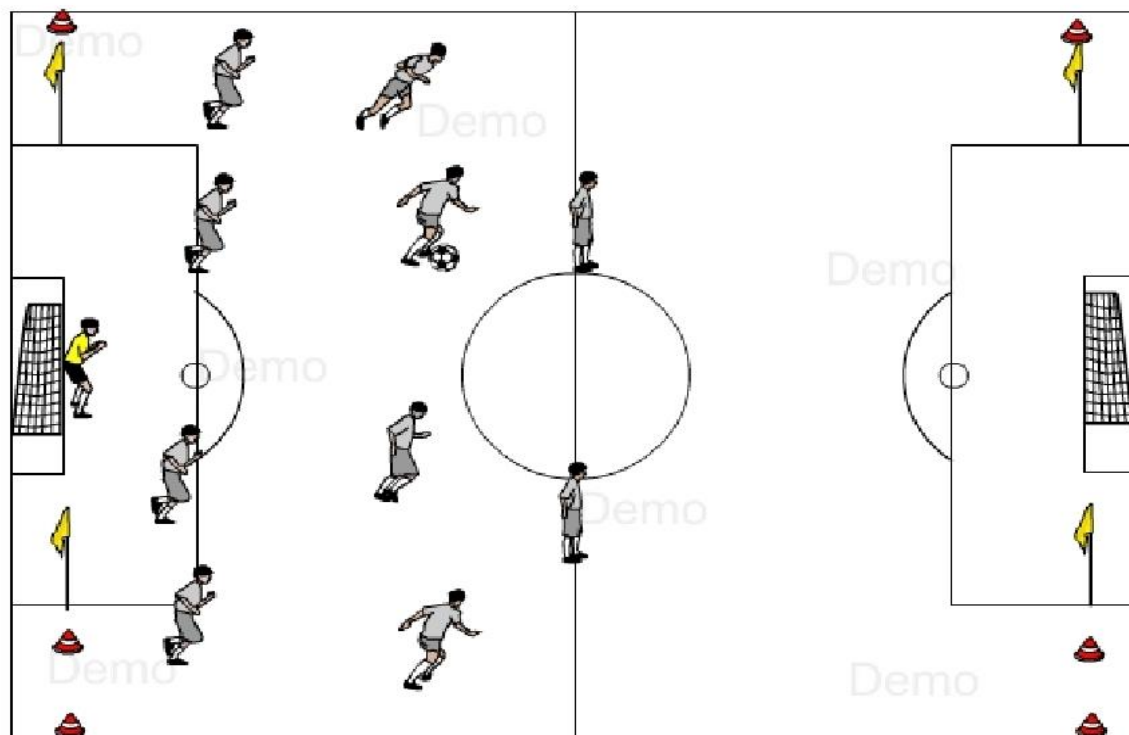
Classe V :

Les équipes 1 et la meilleure équipe 2 (coefficient points, buts) des trois districts (quatre équipes) montent en Classe IV. Les équipes 5 et 6 des trois districts (6 équipes) descendent en Classe VI.

Classe VI :

Les équipes 1 et 2 des trois districts (6 équipes) montent en Classe V.

## Catégorie Minimes



Date de référence: 1.1.2007

Années autorisés: 2007 / 2008 / 2009

La catégorie Minimes se joue à 11 contre 11. Chaque équipe se compose de 1 gardien de but et de 10 joueurs de champ (voir graphique).

Les équipes Minimes ne sont pas autorisées à jouer sans accompagnateur pour jeunes.

Les matchs sont joués avec des ballons de la taille 4.

Le but (5 x 2 mètres) est installé sur la ligne des 5 mètres.

Les penaltys sont tirés à partir de 11 mètres (sure la ligne des 16 mètres).

Les corners sont tirés de la ligne des 16 mètres.

La règle du hors-jeu est appliquée.

La remise en touche est effectuée manuellement.



Les matchs de la catégorie Minimes se déroulent généralement les samedis.

Des joueuses sont autorisées à jouer dans cette catégorie.

Durée des matchs : 2 x 30 minutes

Au cas où les matchs ne peuvent pas être arbitrés par un arbitre officiel de la FLF (pénurie d'arbitres, etc.), la rencontre doit être dirigée par un membre qualifié (entraîneur, accompagnateur pour jeunes, joueur) provenant d'un des clubs participants. Les matchs du championnat « indoor » de cette catégorie sont dirigés en principe par un arbitre officiel de la FLF.

### ***Règlement sur la montée et la descente***

*Matchs aller de la saison 2019/2020 :*

Les équipes sont divisées en des séries à 6 équipes (sauf en classe VI avec 5 districts à 5 équipes). Des matchs aller et des matchs retour (10, respectivement 8 matchs en classe VI) sont disputés.

L'équipe 1 de la classe I est champion de la partie aller et est automatiquement qualifiée pour la finale du championnat. Il n'y aura pas de finale du championnat si la même équipe gagne la partie aller et la partie retour du championnat.

*Matchs retour de la saison 2019/2020:*

Les matchs retour se déroulent selon le classement des matchs aller :

Classe I :

Les équipes 5 et 6 de la Classe I (deux équipes) descendent en Classe II.

Classe II :

Les équipes 1 des deux districts (deux équipes) montent en Classe I. Les équipes 5 et 6 des deux districts (4 équipes) descendent en Classe III.

Classe III :

Les équipes 1 et 2 des deux districts (4 équipes) montent en Classe II. Les équipes 5 et 6 des deux districts (4 équipes) descendent en Classe IV.

Classe IV:

Les équipes 1 des quatre districts (4 équipes) montent en Classe III. Les équipes 5 et 6 des quatre districts (8 équipes) descendent en Classe V.

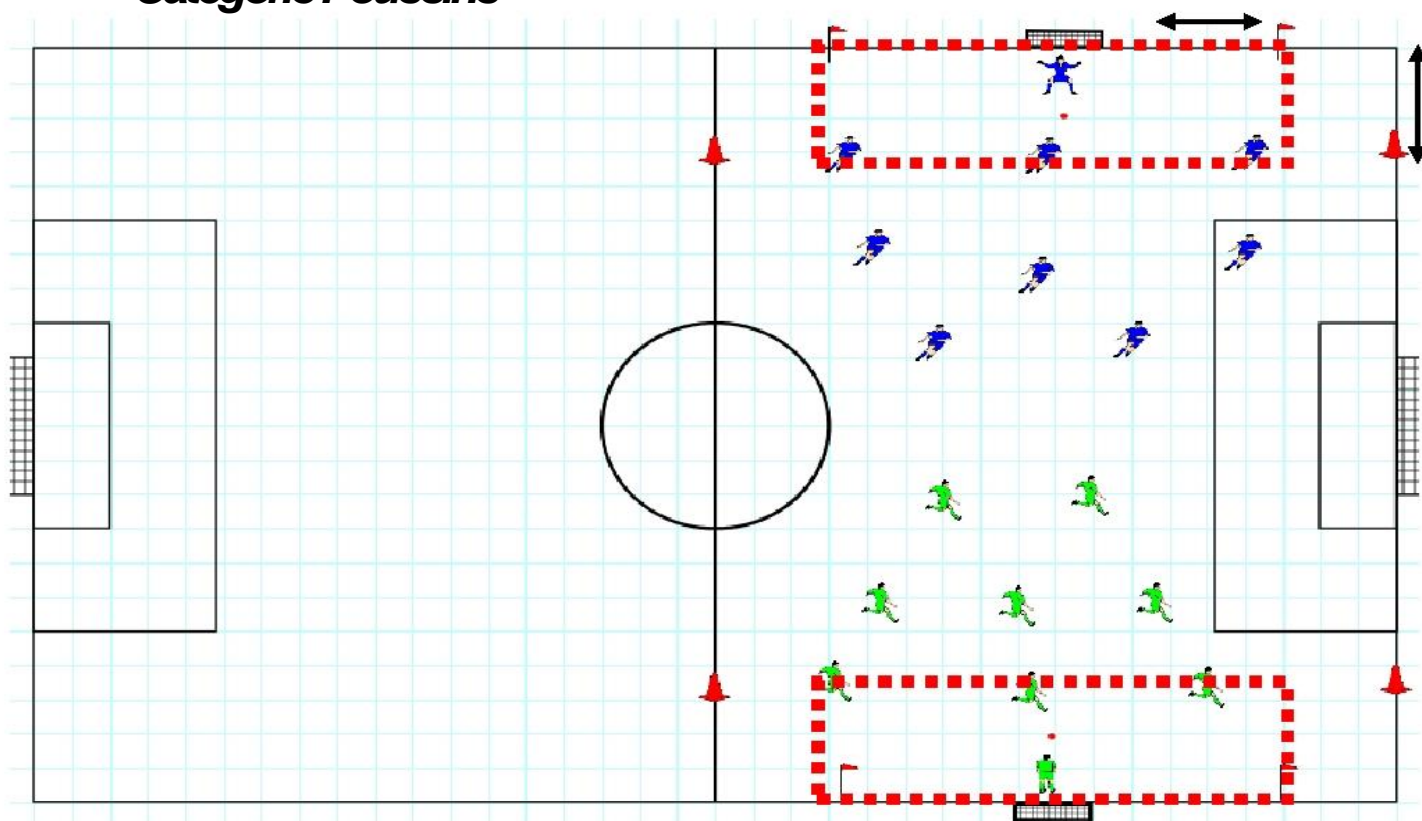
Classe V :

Les équipes 1 et 2 des quatre districts (8 équipes) montent en Classe IV. Les équipes 5 et 6 des quatre districts (8 équipes) descendent en Classe VI.

Classe VI :

Les équipes 1 et les 3 meilleures équipes 2 (coefficient points, buts) des cinq districts (8 équipes) montent en Classe V.

## Catégorie Poussins



Date de référence: 1.1.2009

Années autorisés: 2009 / 2010 / 2011 ainsi qu'à partir de l'âge de 7 ans.

La catégorie Poussins se joue à 9 contre 9. Chaque équipe se compose de 1 gardien de but et de 8 joueurs de champ.

Buts : 5 x 2 mètres

Les équipes Poussins ne sont pas autorisées à jouer sans accompagnateur pour jeunes.

Les matchs sont joués avec des ballons de la taille 4.

Les « penaltys » sont tirés de 7 mètres.

Pour la surface de réparation, voir graphique.

La règle du hors-jeu est appliquée.

La remise en touche est effectuée manuellement.

Les matchs de la catégorie Poussins se déroulent généralement les dimanches matins.

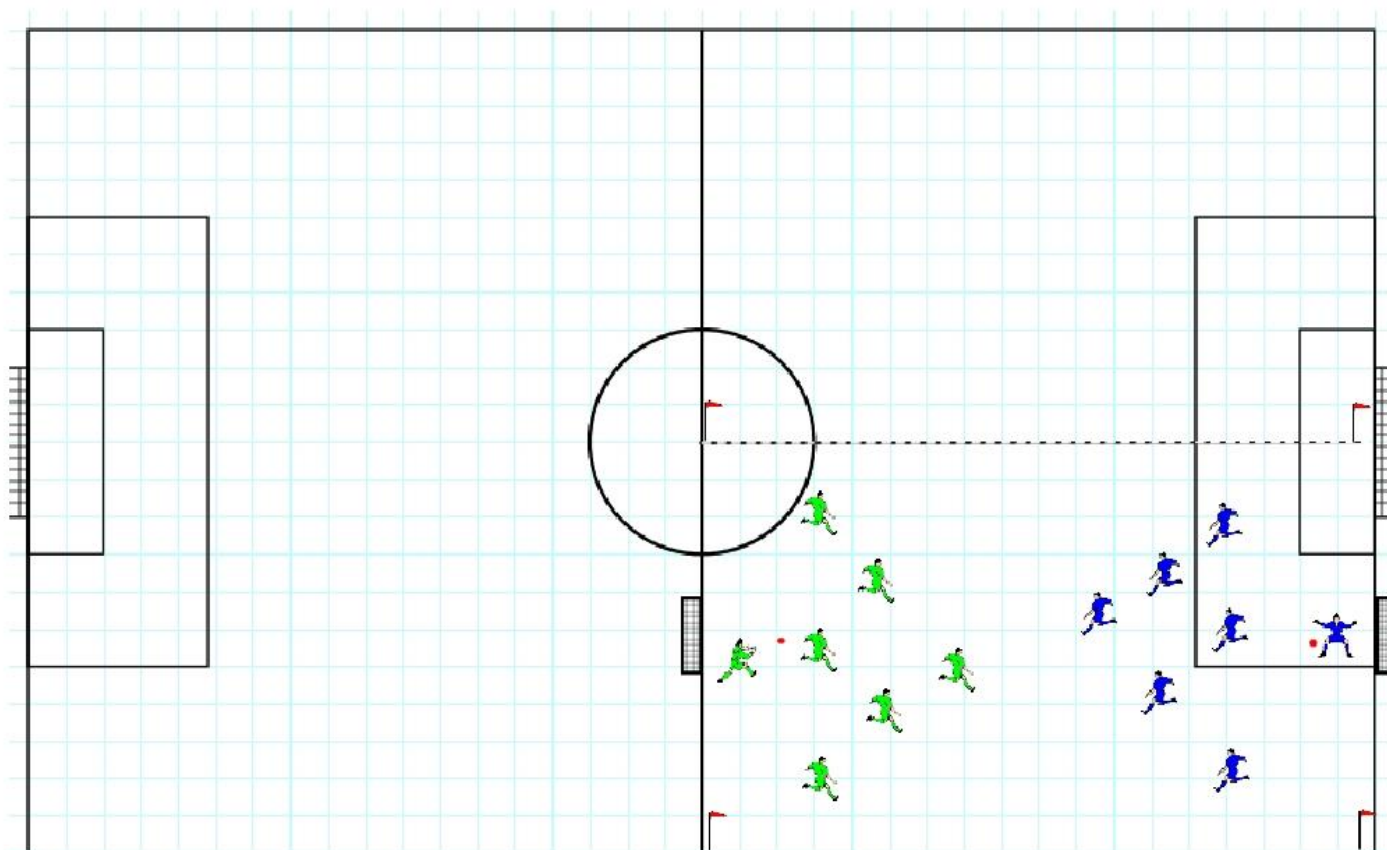
Des joueuses sont autorisées à jouer dans cette catégorie.

Durée des matchs: 2 x 30 minutes.

Les équipes sont divisées en des districts régionaux. Le classement de la partie aller sert comme base afin de déterminer les équipes de la partie retour. Il n'existe pas de montée/descente, ni des classements officiels.

Les matchs de cette catégorie ne sont pas arbitrés par un arbitre officiel de la FLF, mais par un membre qualifié (entraîneur, accompagnateur pour jeunes, joueur) appartenant à un des clubs participants. Si possible, les matchs du championnat « indoor » de cette catégorie sont arbitrés par un arbitre officiel de la FLF.

## ***Catégorie Pupilles***



Date de référence: 1.1.2011

Années autorisés: 2011 / 2012, ainsi qu'à partir de l'âge de 6 ans.

Les matchs de cette catégorie se jouent à 7 contre 7. Chaque équipe se compose de 1 gardien de but et de 6 joueurs de champ.

Buts : 2 x 5 mètres

La passe en retrait au gardien de but est autorisée. Le gardien peut attraper le ballon avec les mains.

Les équipes Pupilles ne sont pas autorisées à jouer sans accompagnateur pour jeunes.

Les matchs sont joués avec des ballons de taille 4.

Les « penaltys » sont tirés de 7 mètres.

La règle du hors-jeu n'est pas appliquée.

La remise en touche est effectuée manuellement.

Des joueuses peuvent participer aux matchs de cette catégorie.

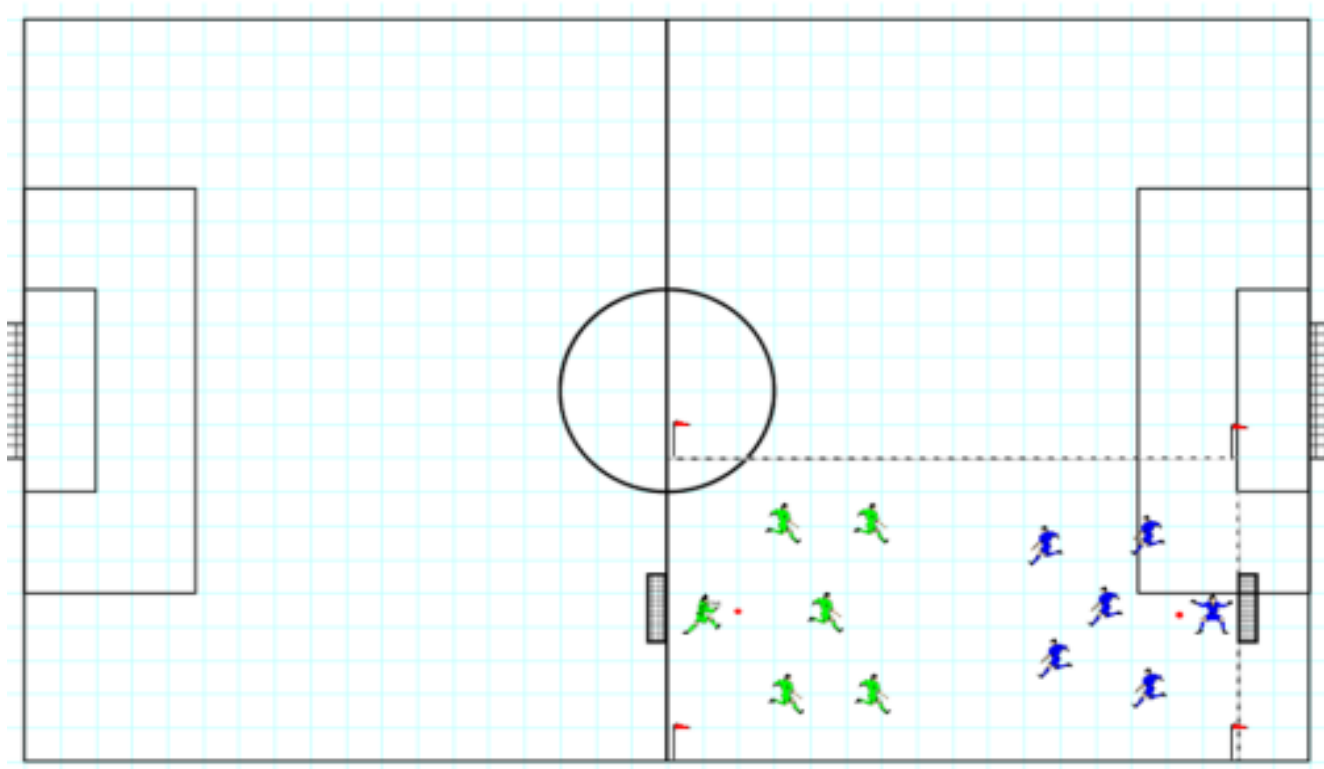
Les matchs de la catégorie Pupilles se déroulent généralement les samedis.

Les équipes sont divisées en des districts régionaux. Le classement de la partie aller sert comme base afin de déterminer les équipes pour la partie retour. Il n'existe pas de montée/descente, ni des classements officiels.

Les matchs de cette catégorie (les matchs « indoor » inclus) sont arbitrés par un membre qualifié (entraîneur, accompagnateur jeune, joueur) appartenant à un des clubs participants.

Durée des matchs : 2 x 25 minutes

## Catégorie Bambinis



Date de référence : 1.1.2013

Années autorisés: 2013 ainsi qu'à partir de l'âge de 5 ans.

Les matchs de cette catégorie se jouent à 6 contre 6. Les équipes se composent de 6 joueurs de champ (sans gardien de but).

Les équipes Bambinis ne sont pas autorisées à jouer sans accompagnateur pour jeunes.

Les matchs sont joués avec des ballons de la taille 4.

Les « penaltys » sont tirés à 7 mètres (seulement en cas de faute de main).

La remise en touche est faite à pied. Un but ne peut pas être marqué directement pas une remise en touche.

La règle du hors-jeu n'est pas appliquée.

Tous les coups francs sont des coups francs directs. L'équipe adverse doit se placer à une distance de 3 mètres.

Le coup de pied de but s'effectue à partir du milieu du terrain.

Des joueuses peuvent participer aux matchs de cette catégorie.

Les matchs de la catégorie Bambinis se déroulent généralement les samedis.

Les matchs de cette catégorie sont arbitrés par un membre qualifié (entraîneur, accompagnateur jeune, joueur) appartenant à un des clubs participants.

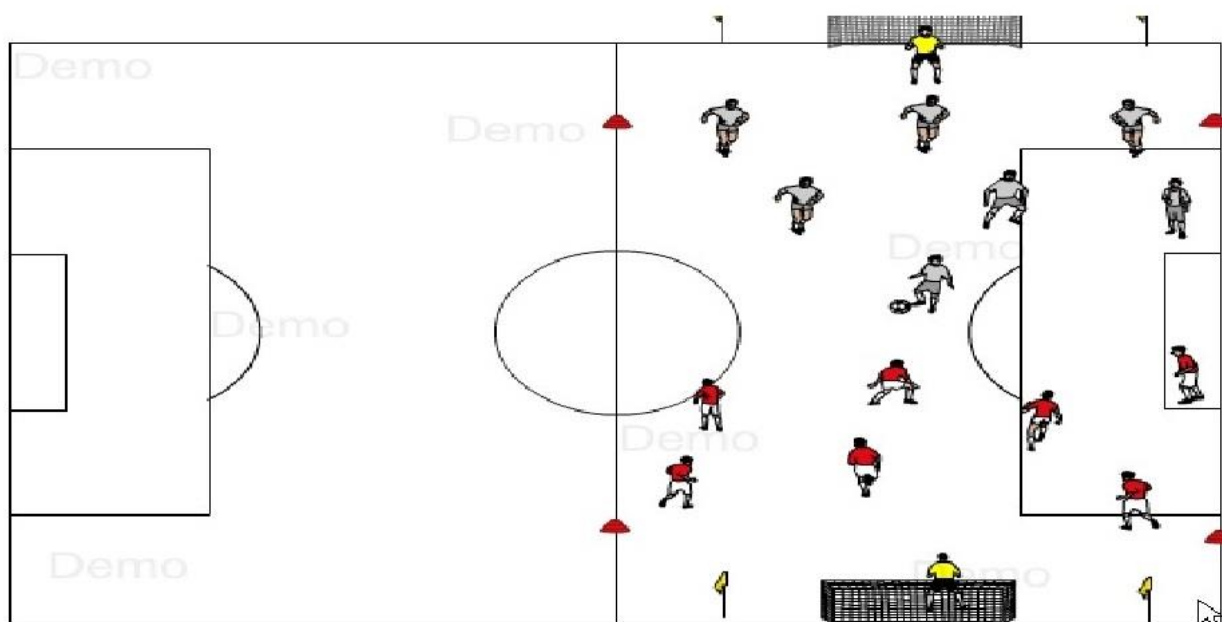
Durée des matchs :

3 matchs x 17 minutes (pour des tournois avec 4 équipes)

2 matchs x 25 minutes (pour des tournois avec 3 équipes)

1 match de 2 x 25 minutes (pour des matchs avec 2 équipes)

### ***Catégorie jeunes filles -15 ans***



Date de référence: 1.1.2005

Années autorisés: 2005 / 2006 / 2007 / 2008 / 2009

Les matchs de cette catégorie se jouent à 8 contre 8. Chaque équipe se compose d'un gardien de but et de 7 joueuses de champ.

Une équipe se compose max. de 14 joueuses.

Les équipes jeunes filles ne sont pas autorisées à jouer sans accompagnateur pour jeunes.

Les matchs sont joués avec des ballons de la taille 4.

Les « penaltys » sont tirés à partir de 7 mètres.

Surface de réparation - voir graphique.

La règle du hors-jeu est appliquée.

La remise en touche est faite manuellement.

Les matchs de la catégorie jeunes filles se déroulent généralement les dimanches.

Durée des matchs : 2 x 30 minutes

Les matchs de cette catégorie ne sont pas arbitrés par un arbitre officiel de la FLF, mais par un membre qualifié (entraîneur, accompagnateur pour jeunes, joueur) appartenant à un des clubs participants.

Avertissement : 5 minutes

Carton rouge : oui, après 2 x 5 minutes



## ***Catégorie cadettes -19 ans***

Date de référence: 1.1.2001

Années autorisés: 2001 / 2002 / 2003 / 2004 / 2005

Les matchs de cette catégorie se jouent à 9 contre 9. Chaque équipe se compose d'un gardien de but et de 8 joueuses de champ.

Les équipes jeunes filles ne sont pas autorisées à jouer sans accompagnateur pour jeunes.

Les matchs sont joués avec des ballons de la taille 5.

Terrain : voir catégorie minimes

Les buts (5 x 2 mètres) sont placés sur la ligne des 5 mètres.

Les « penaltys » sont tirés de la ligne des 16 mètres (à 11 mètres du but).

Les coups de coin sont tirés depuis la ligne des 16 mètres.

La règle du hors-jeu est appliquée.

La remise en touche est faite manuellement.

Les matchs de la catégorie jeunes filles se déroulent généralement les dimanches.

Durée des matchs : 2 x 35 minutes

Les matchs de cette catégorie sont arbitrés en principe par un arbitre officiel de la FLF.

Avertissement : 5 minutes

Carton rouge : oui, après 2 x 5 minutes



## Informations catégories « Jeunes »

### Saison 2019/20

	<b>Juniors U19</b>	<b>Cadets U17</b>	<b>Scolaires U15</b>	<b>Minimes U13</b>	<b>Poussins U11</b>	<b>Pupilles U9</b>	<b>Bambinis U7</b>	<b>Jeunes Filles U15</b>	<b>Cadettes U19</b>
<b>Catégorie d'âge</b>	2001 / 2002 2003 / 2004	2003 / 2004 2005 / 2006	2005 / 2006 2007 / 2008	2007 / 2008 & 2009	2008 / 2010 2011 / +7 ans	2011 / 2012 & +6 ans	2013 & +5 ans	2005 - 2009	2001-2005
<b>Joueurs sur terrain</b>	11 contre 11	11 contre 11	11 contre 11	11 contre 11	9 contre 9	7 contre 7	6 contre 6	8 contre 8	9 contre 9
<b>Durée match</b>	2 x 45 min	2 x 40 min	2 x 35 min	2 x 30 min	2 x 30 min	2 x 25 min	2 x 25 min	2 x 30 min	2 x 35
<b>Taille balles</b>	Taille 5	Taille 5	Taille 5	Taille 4	Taille 4	Taille 4	Taille 4	Taille 4	Taille 5
<b>Hors jeu</b>	Oui	Oui	Oui	Oui	Oui	Non	Non	Oui	Oui
<b>Changements</b>	5 par équipe	Volants	Volants	Volants	Volants	Volants	Volants	Volants	Volants
<b>Max. joueurs sur feuille de match</b>	16 joueurs	16 joueurs	16 joueurs	16 joueurs	14 joueurs	12 joueurs	10 joueurs	14 joueuses	14 joueuses
<b>Surface de réparation</b>	40 x 16,5 m	40 x 16,5 m	40 x 16,5 m	40 x 11 m	30 x 13 m	20 x 10 m	20 x 10 m	30 x 13 m	40 x 11
<b>Cartons jaunes</b>	Oui	Oui	Oui	Non (5 min)	Non (5 min)	Non	Non	Non (5 min)	Non (5min)
<b>Cartons jaune/rouge</b>	Oui	Oui	Oui	Oui (après 2 x 5 m.)	Oui (après 2 x 5 m.)	Non	Non	Oui après 2x5m	Oui après 2x5m
<b>Cartons rouges</b>	Oui	Oui	Oui	Oui	Oui	Non	Non	Oui	Oui
<b>Arbitres désignés</b>	FLF	FLF	FLF	FLF / Club	Club (sauf coupe)	Club	Club	Club	Oui
<b>Délégué d'arbitre</b>	Oui	Oui	Oui	Oui (arb. FLF)	Non (sauf Coupe)	Non	Non	Non	Oui
<b>Délégué Jeunes Obligatoire</b>	Oui	Oui	Oui	Oui	Oui	Oui	Oui	Oui	Oui
<b>Délégué à la sécurité</b>	Oui	Oui	Oui	Oui	Non (sauf coupe)	Non	Non	Oui	Oui
<b>Arbit.- ass. du club</b>	Oui	Non	Non	Non	Non	Non	Non	Non	Non
<b>Point pénalty</b>	11 m	11 m	11 m	16 m	7 m	7 m	7 m	7 m	16 m
<b>Joueuses fém.</b>	Non	Non	Oui	Oui	Oui	Oui	Oui	Oui	Oui
<b>Matchs (généra.)</b>	Samedi	Dimanche	Samedi	Samedi	Dimanche	Samedi	Samedi	Dimanche	Dimanche
<b>Coupes &gt; Prolongation</b>	Non (5 pénaltys)	Non (5 pénaltys)	Non (5 pénaltys)	Non (5 pénaltys)	Non (5 pénaltys)	Non	Non	Non	Non

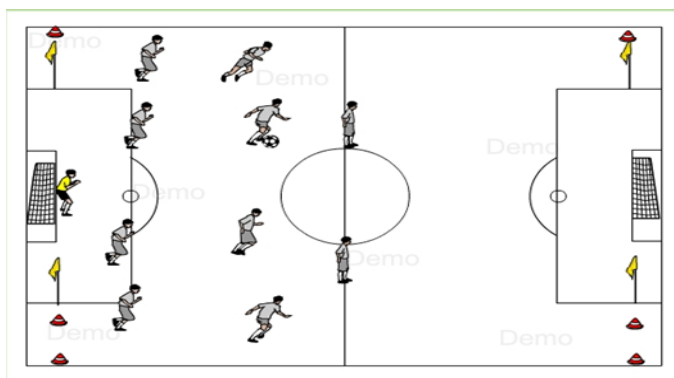
# Terrains

## Jeunes filles



## Juniors, Cadets & Scolaires : terrain entier

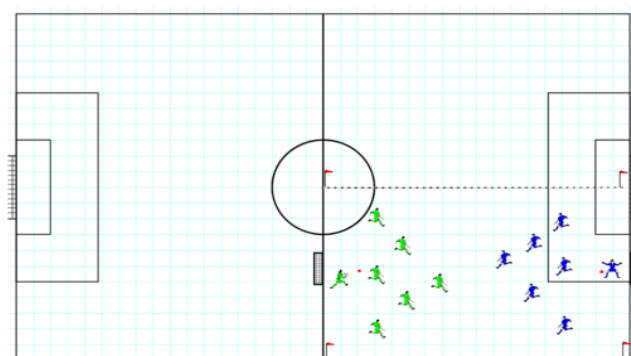
## Minimes, Cadettes



## Poussins



## Pupilles

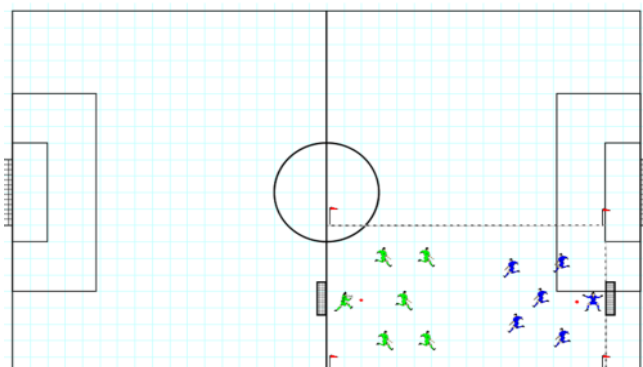




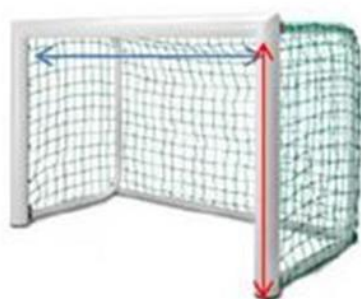
## Informations catégorie « **Bambinis** » 2019/2020

	<b>Bambinis U7</b>
<b>Catégorie d'âge</b>	2013 & +5 ans
<b>Mode de jeu</b>	Tournoi à 4 équipes – chacune contre chacune sur 2 terrains
<b>Joueurs sur le terrain</b>	6 contre 6 (sans gardien)
<b>Durée match</b>	3 matchs par équipe à 17 min (si tournoi à 4 équipes) 3x25 min (si tournoi à 3 équipes) 5 min de pause entre les matchs 2x25 min (en cas de 2 équipes)
<b>Taille balles</b>	Taille 3
<b>Hors jeu</b>	Non Un but peut être marqué de n'importe quelle part du terrain.
<b>Changements</b>	Volants
<b>Max. joueurs sur feuille de match</b>	10 joueurs
<b>Surface de jeu</b>	environ 40 m x 32 m
<b>Taille des buts</b>	1,20 x 0,80 cm
<b>Cartons jaunes</b>	Non
<b>Cartons jaune/rouge</b>	Non
<b>Cartons rouges</b>	Non
<b>Arbitres désignés</b>	Club
<b>Délégué Jeunes obligatoire</b>	Oui
<b>Officiel de terrain obligatoire</b>	Non
<b>Arbitres- assistants du club</b>	Non
<b>Point pénalty</b>	À 7 mètres du but
<b>Pénalty</b>	Seulement en cas de faute de main. Les autres fautes sont sanctionnées par un coup franc.
<b>Joueuses fém.</b>	Oui
<b>Matchs (généralement)</b>	Samedi à 10.30 hrs
<b>Gardiens de but</b>	Non
<b>Coups francs</b>	Tous les coups francs sont des coups francs directs – l'adversaire doit se placer à 3 mètres
<b>Remise en jeu (Einwurf)</b>	Les remises en jeu se font avec le pied. Un but ne peut pas être marqué directement lors d'une remise en jeu.
<b>Coups de pied de but</b>	Les coups de pied de but ainsi que le coup d'envoi s'effectuent au rond central. Les joueurs adverses doivent se trouver dans leur propre camp.
<b>Corners (coup de coin)</b>	Les corners (coups de coin) sont tirés
<b>Zone libre</b>	Une surface « zone libre » en forme d'un triangle est dessinée / marquée (avec des disques de marquage) devant les buts. Cette surface mesure 3,20 à 2 mètres. Aucun joueur n'est autorisé à entrer dans cette zone. Si un défenseur touche la balle dans la zone libre, un penalty est accordé. Si un attaquant touche la balle dans la zone libre, le jeu est repris à partir du rond central

## Bambinis



## But



1,20m x 0,80m

## Disques de marquage



## ***Autorisation de jouer pour les joueurs d'une équipe première d'une catégorie d'âge dans une équipe réserve***

Sur la feuille de match d'une équipe réserve peut être présentée un maximum de trois joueurs ayant participé au précédent match officiel (c-à-d au match de la journée officielle précédente) de l'équipe première de leur catégorie d'âge.

Ce règlement est uniquement applicable pour les équipes séniors I, séniors-réserves, séniors féminines, juniors, cadets et cadettes.

Le contrôle de la qualification des joueurs pourra être effectué par la consultation de la feuille de match informatisée validée sur le site extranet de la FLF.

Le même règlement prévaut au cas où un club a inscrit plusieurs équipes réserves dans une catégorie d'âge. En cas de match d'une seconde équipe réserve, ledit règlement concerne la première équipe réserve.

A partir du moment de la saison officielle en cours ou un joueur de la catégorie séniors figurait sur la feuille de match de l'équipe senior 1, il n'est plus autorisé à participer dans une seconde équipe réserve senior (3<sup>ème</sup> équipe sénior) pendant toute la saison officielle en cours.

Seulement les joueurs qui ont participé à un minimum de 5 matchs du championnat des séniors-réserves ont le droit de participer aux matchs de barrage des séniors impliquant des équipes réserves ainsi qu'aux matchs des quart de finales, demi-finales et finales de la *Coupe des Seniors-Réserves*.

## ***Procédures en relation avec des infractions lors des matchs***

La procédure suivante est en vigueur pour des infractions lors des matchs (cartons rouges, incidents) :

Un rapport séparé de l'arbitre se rapportant à un carton rouge ou un incident doit être envoyé à l'administration fédérale par fax ou email jusqu'au **mardi après le match à 14.00 au plus tard** (pour des matchs pendant le weekend). En ce qui concerne les matchs pendant la semaine, l'administration fédérale doit être informée **au plus tard 48 heures** après la rencontre.

L'administration fédérale transmet le rapport après réception pour avis aux parties concernées.

Les parties ont la possibilité de communiquer leur prise de position à l'administration fédérale par écrit (fax ou email) **jusqu'au plus tard à 14.00 heures le jour de la séance** (généralement le jeudi).

Les sanctions de la réunion du jeudi sont communiquées généralement le vendredi aux clubs et à la presse. Il ne s'agit pas d'une notification selon *l'art. 88 du Règlement sur les procédures devant les Tribunaux Internes et sur les peines*, mais d'une **information**.

## ***Cartons jaunes, jaunes-rouges et rouges pendant des matchs de Coupe et de championnat / suspensions***

Les cartons jaunes reçus pendant des matchs de Coupe et de Championnat sont recensés **séparément** par l'administration fédérale.

Des suspensions suite à des avertissements lors de matchs de Coupe sont **exclusivement** purgées lors de matchs de Coupe (Coupe de Luxembourg, Coupe FLF, Coupe des Seniors-réserves, Coupe des Dames, Coupe du Prince, Coupe des Cadets, Coupe des Scolaires).

Les avertissements et les suspensions, résultant de cartons jaunes dans le cadre de la Coupe FLF **se limitent à cette compétition** et ne sont pas pris en compte

pour les autres compétitions.

Les avertissements et les suspensions, résultant de cartons jaunes dans le cadre de la Coupe de Luxembourg et Coupe des Seniors-réserves **se limitent à ces compétitions** et ne sont pas pris en compte pour les autres compétitions.

Les avertissements et les suspensions, résultant de cartons jaunes dans le cadre de la Coupe du Prince, de la coupe des Cadets et de la Coupe des Scolaires **se limitent à ces compétitions** et ne sont pas pris en compte pour les autres compétitions.

Des suspensions suite à des avertissements dans des championnats sont exclusivement purgées lors de matchs de championnat (Seniors I, Seniors II, Dames, Juniors, Cadets et Scolaires).

Des suspensions suite à de cartons rouges ou jaunes-rouges se rapportent à **tous** les matchs officiels (championnats et coupes).

Après réception d'un carton rouge respectivement d'un carton jaune-rouge, un membre licencié est automatiquement suspendu (et ceci sans notification de la FLF) pour le prochain match officiel (championnats et coupes).

La durée de la suspension est déterminée par les Instances juridiques et publiée au BIO respectivement communiquée par écrit aux clubs.

Les joueurs qui sont expulsés lors d'un match amical au Luxembourg ou à l'étranger (carton rouge ou carton jaune-rouge) ne sont pas automatiquement suspendus, mais sont signalés aux Instances juridiques en vue d'une éventuelle suspension. La durée de la suspension est ensuite publiée au BIO, respectivement communiquée par écrit aux clubs.

Des cartons jaunes ainsi que des suspensions suite à plusieurs cartons jaunes **ne sont pas reportés à** une nouvelle saison.

#### Report des disqualifications

- a) Les disqualifications sont reportées à la saison prochaine
- b) Les avertissements et les disqualifications suite à des avertissements sont radiés à la fin de la saison régulière (matchs aller-retour) et ne sont



pas pris en compte pour les matchs de barrage des seniors hommes et femmes

- c) Les avertissements reçus lors des matchs de barrage sont radiés et ne sont pas reportés à la nouvelle saison

Voir aussi chapitre II du *Règlement sur les procédures devant les Tribunaux Internes et sur les peines*.

## ***Remplacement de joueurs***

Lors d'un match officiel, trois joueurs sur le terrain peuvent être remplacés pendant le temps réglementaire ainsi que pendant une éventuelle prolongation.

### **Exceptions:**

- Lors des matchs des catégories Bambinis, Pupilles, Poussins, Minimes, Scolaires, Cadets, Cadettes, Jeunes filles et Vétérans, des joueurs peuvent être remplacés sans restriction lors d'une interruption du jeu
- Lors de matchs de la catégorie Juniors, 5 joueurs peuvent être remplacés
- Lors de match de la Coupe de Luxembourg, de la Coupe FLF et de matchs de barrage des Seniors I, un joueur additionnel peut être remplacé pendant la prolongation (nouveau à partir de la saison 2018/2019).

## ***Matches de Coupes et Matches de Barrage – Prolongation***

Pour les catégories suivantes (matches de Coupe et matches de barrage) une prolongation est prévue lors d'un match nul après le temps réglementaire :

Seniors I (Coupe de Luxembourg, Coupe FLF et match de barrage)

Pour les catégories suivantes, **il n'y a pas de** prolongation après un match nul, mais directement une séance de penaltys :

Seniors II

Dames

Cadets

Scolaires

Minimes

Poussins

## ***Licences des Joueurs des Catégories Bambinis et Pupilles***

Les joueurs des catégories Bambinis et Pupilles obtiennent depuis quelques années le même type de licences que les autres catégories (sur papier jaune et non sur papier blanc).

Le formulaire *demande d'affiliation* doit être rempli pour l'obtention de la demande de licence.

Une photo de passeport et une attestation médicale avec la remarque « *le joueur est apte pour jouer au football* » sont à ajouter à la demande de licence.

Une licence Bambini ne doit pas être changée en une licence Pupille au cas où le joueur change de catégorie (la licence jaune Bambini / Pupille est valable pour les deux catégories).

Lorsqu'un joueur souhaite avoir une licence Poussin, une nouvelle demande de licence doit être introduite.

## Application pratique de l'Article 28 des *règlements de jeu*

### Règlements de la FLF : Application pratique de l'article 28 de règlements de jeu

Délégué d'arbitre, délégué de sécurité, arbitre assistant du club et accompagnateur jeunes qui doivent figurer sur la feuille de match

Catégorie :	SENIORS avec arbitres-assistants officiels (FLF)	SENIORS <b>sans</b> arbitres-assistants officiels (FLF)	Catégories jeunes
Délégué d'arbitre	1	1	1
	La fonction de délégué d'arbitre → peut-être cumulée avec celle d'officiel de sécurité, toutefois il faudra annoter la feuille de match sur les deux emplacements.		
Délégué à la sécurité	1	1	1
Arbitre assistant	NA	2	2 (catégories cadets et juniors)
Accompagnateur jeunes	NA	NA	1
<b>L'accompagnateur jeune est obligatoire pour toutes les catégories jeunes. Cette fonction est cumulable avec la fonction d'entraîneur, mais <b>elle n'est pas cumulable avec les fonctions de délégué d'arbitre respectivement de délégué de sécurité.</b></b>			
<b>Officiel(s) de sécurité</b>		<ul style="list-style-type: none"><li>- nombre déterminé par délégué sécurité en fonction du match</li><li>- ne doivent ni obligatoirement figurer sur la feuille de match</li><li>- ni être des membres licenciés</li></ul>	

## ***Feuille de match***

Nous rappelons aux clubs qu'il faut remplir une feuille de match pour tous les matchs (championnat, coupes, matchs amicaux) et pour toute catégorie (séniors, dames, jeunes, vétérans).

La feuille de match électronique, se trouvant sur l'Extranet de la FLF, est à utiliser: <https://extranet.flf.lu>.

Pour les matchs avec arbitres :

- d'éventuelles modifications de dernière minute doivent être communiquées à l'arbitre
- **la feuille devra être validée par ce dernier après le match**

**Le Club à domicile est tenu à fournir le matériel nécessaire pour la feuille de match électronique (internet, ordinateur ou tablette).** Nous rappelons que la FLF a mis à disposition l'année passée une tablette à chaque club.

Il faut aussi se référer à l'article 28 du *règlement de jeu*, qui rend le délégué d'arbitre, ainsi que le délégué à la sécurité, obligatoires. Il faut impérativement les mettre sur la feuille de match

Exceptions : La feuille de match du type « PDF remplissable », téléchargeable sur [www.flf.lu](http://www.flf.lu) (rubrique compétitions / formulaires), est à utiliser :

- pour la catégorie des Bambinis
- pour toutes les autres catégories d'âge, lors de pannes Internet ou de courant électrique, ou lors d'autres cas de force majeure

## ***Demande de modification / demandes d'arbitres***

Nous rappelons aux clubs que toute demande de modification ainsi que toute demande d'arbitre doit être remplie via Extranet <http://extranet.flf.lu>.

## ***Permanence pendant les journées officielles le weekend / informationstéléphoniques sur les compétitions***

Lors les journées officielles le weekend une permanence téléphonique fonctionne les samedis (09.30 - 11.30h) et les dimanches (09.30 - 11.30h) pour les clubs et les arbitres (Tel. 488665-1, Fax. 488665-82). Nous voulons préciser que les employés de la permanence sont exclusivement disponibles pour des questions sur le programme des matchs.

Des questions se rapportant sur les interprétations des statuts et règlements, les licences, les suspensions etc. ne sont pas traitées par les employés de la permanence.

En outre, nous prions les clubs de ne pas utiliser les adresses E-mail des employés de la FLF pour des décommandations des arbitres, annulations de matchs, forfaits etc., mais de contacter le service de la permanence (Tel: 488665-1 et Fax: 488665-82).



## L'examen médico-sportif de base

### But de l'examen

- a) permettre l'accès aux compétitions sportives
- b) délivrer un certificat d'aptitude à la pratique du sport choisi, sans risque pour la santé
- c) aider à orienter les candidats vers une activité sportive qui leur convient
- d) assurer une surveillance médicale des sportifs

### Quand faut-il passer un examen médico-sportif ?

#### L'examen médico-sportif est prescrit :

- a) avant la délivrance de chaque licence de compétition autorisant la pratique d'une activité sportive des catégories A et B
- b) pour tout titulaire d'une licence de compétition autorisant la pratique des activités sportives de la catégorie A et pendant l'année de calendrier au cours de laquelle il atteint l'âge de 7, 12, 15, 20, 30, 40, 45 et 50 ans.

#### Références sites internet :

MDS : [www.sports.lu](http://www.sports.lu)

SLMS : [www.slms.lu](http://www.slms.lu)

## Examens médico-sportifs spéciaux

A part les examens de base, le service médico-sportif organise également des examens spéciaux pour:

- Ø la boxe
- Ø les arbitres internationaux
- Ø les élèves du « Sportlycée »
- Ø les sportifs des cadres du COSL et de l'armée

## Comment prendre rendez-vous

Le sportif lui-même ou un responsable de son club peut prendre rendez-vous dans un des 14 centres médico-sportifs répartis dans tout le pays. En cas d'annulation, le centre devra en être informé 48 heures au préalable.

Comme les délais d'attente peuvent être parfois très longs, mieux vaut profiter des mois d'accalmie (mai-juin-juillet).



## Les différents centres

<b>Differdange :</b>	M. Antoine Thoss Secrétariat Dr Bachim	GSM: 661 150 459 Tél.: 50 74 84
<b>Dudelange:</b>	M. René Kilburg (après 10h00)	GSM: 691 894 230
<b>Echternach:</b>	Mme Daisy Heinen	Tél.: 72 96 76
<b>Esch/Alzette:</b>	Mme Josiane Pohl (lundi et mercredi 13h00-14h30)	GSM: 691 456 560
<b>Ettelbruck :</b>	M. Guy Steichen	mail: <a href="mailto:medico.ettelbruck@gmail.com">medico.ettelbruck@gmail.com</a>
<b>Grevenmacher :</b>	M. Mathis Enders	Tél.: 75 00 92
<b>Junglinster :</b>	Mme Viviane Ernster (10h00-12h00 sauf weekend+jours fériés)	Tél.: 26 78 20 95 ou GSM: 621 306 203
<b>Luxembourg:</b>	M. Marc Kintgen Mme Nadia Kummer	Tél.: 247-83413 Tél.: 247-83446
<b>Mersch:</b>	Mme Francine Muller-Malherbe	GSM: 621 282 003
<b>Pétange :</b>	Dr Christian Flesch (10h00-12h00 et 15h00-18h00)	Tél.: 58 51 58
<b>Rédange:</b>	Mme Marie-Anne Fasbinder	Tél.: 23 62 03 53
<b>Steinfort :</b>	Mme Claudine Philippe (matin)	Tél.: 39 50 95
<b>Troisvierges :</b>	M. Pierre Simon	Tél.: 99 73 77
<b>Wiltz :</b>	Dr Susanne Scheer	Tél.: 95 79 79



## **Comment se présenter au centre médico-sportif**

**Lors de sa visite le sportif doit se munir**

- a) de sa carte de vaccination
- b) de sa carte de CNS
- c) de ses lunettes (ne pas porter des lentilles si possible)
- d) de la liste des médicaments régulièrement pris
- e) de tous les rapports médicaux antérieurs
- f) tenue vestimentaire : short-t-shirt-slippers
- g) sac pour objets de valeur

Afin de ne pas surpeupler les salles d'attente nous acceptons 1 accompagnateur par sportif.

Les portables sont à éteindre lors des visites.

## **Pourquoi faire un ECG à l'âge de 15, 20 et 30 ans ?**

L'ECG (électrocardiogramme) constitue l'examen technique universellement le plus répandu en cardiologie. Il est reconnu comme élément essentiel en cardiologie préventive. Chez une jeune personne (< 40 ans) sans facteurs de risque vasculaires, avec un examen clinique et un ECG normal, une pathologie cardiaque peut pratiquement être exclue.

Pour les sportifs un grand risque est le déclenchement d'un trouble du rythme induit par l'activité sportive. Certaines maladies cardiaques rares prédisposent à de tels troubles du rythme. Il s'est avéré que l'ECG de repos est la meilleure méthode de dépistage de ces pathologies.

## **Pourquoi les examens médico-sportifs sont destinés uniquement à la tranche d'âge de 7 à 50 ans ?**

Ce qui est vrai pour les personnes jeunes (< 40 ans) n'est plus vrai pour les personnes plus âgées, surtout si elles ont des facteurs de risque vasculaires. Pour ce groupe d'âge, c'est la maladie coronarienne qui, de loin, constitue la pathologie cardiaque la plus importante. Or, pour dépister une maladie coronarienne en médecine préventive le seul ECG de repos ne suffit pas. Il faudra réaliser un test d'effort, car l'insuffisance coronarienne se manifeste très souvent seulement pendant l'effort. De tels tests relèvent du domaine des spécialistes. L'infrastructure des centres médico-sportifs n'est pas conçue pour ces tests.





Voilà pourquoi la Société Luxembourgeoise de Médecine du Sport (SLMS), en accord avec les sociétés savantes internationales, recommande que ces sportifs passent faire une épreuve d'effort avant d'obtenir l'aptitude de pratiquer un sport. Pour les candidats > 40 ans, le médecin examinateur décidera quel type d'examen sera à faire selon le profil de risque individuel.

### En quoi consiste l'examen médico-sportif

- 1) anamnèse (= questionnaire médical)
- 2) examen clinique
- 3) mesures anthropométriques (= dimensions corporelles)
- 4) contrôle des yeux
- 5) analyse urinaire sur place (conseil : boire avant de venir)
- 6) ECG pour sportifs âgés de 15, 20 et 30 ans

Les examens sont assurés par des médecins titulaires d'un certificat d'études spéciales en médecine du sport, reconnu par le ministre de la santé.

Il s'agit d'un examen médical préventif financé par l'Etat, gratuit pour le sportif.

Le médecin examinateur ne fera pas le traitement et il n'établira pas de certificat pour des sports de loisir, p.ex. randonnée VTT, vélo, course de fond etc.

### Après l'examen

Si le sportif est apte à la pratique de la discipline sportive choisie, une notification d'aptitude est envoyée au club et à la fédération concernée.

En cas d'inaptitude le sportif en sera informé et des examens complémentaires devront être faits, le cas échéant.

#### Consultations des données dans MyGuichet

- Les sportifs peuvent consulter leurs aptitudes auprès des fédérations pour lesquelles ils ont passé un examen via MyGuichet dans leur espace privé.
- Les parents peuvent également consulter les aptitudes de leurs enfants mineurs qui vivent dans leur domicile et qui ont passé un examen.